

TIRGUS UN SOCIĀLO PĒTĪJUMU CENTRS  
**BALTIJAS DATU NAMS**

**BALTIJAS SOCIĀLO ZINĀTŅU INSTITŪTS**

**PĒTĪJUMS**

**“JAUNPILSONU APTAUJA”**

**ATSKAITE**

**2001. GADA APRĪLIS**

Baltijas Sociālo Zinātņu institūts  
Akas ielā 5/7, Rīga LV-1011  
Tel: 7312484; Fax: 7312483

## PĒTĪJUMA APRAKSTS

<b>Pētījums/projekts:</b>	“Jaunpilsoņu aptauja”
<b>Pētījuma veicējs:</b>	<b>BALTIJAS SOCIĀLO ZINĀTŅU INSTITŪTS</b> Akas iela 5/7, Rīga LV-1050, Tel. 7312484, Fax. 7312483
<b>Lauka darbs:</b>	Latvijas Sociālo pētījumu centrs
<b>Pētījuma laiks:</b>	2000. gada 20. marts - 10. aprīlis
<b>Izlase:</b>	Kvotu izlase, izmantota LR Naturalizācijas pārvaldes datu bāze par naturalizācijas kārtībā pilsonību ieguvušajiem iedzīvotājiem.
<b>Izlases lielums:</b>	404 jaunpilsoņi
<b>Mērķa grupa:</b>	Latvijas pilsoņi, kas pilsonību ieguvuši naturalizācijas kārtībā laikā no 1995. – 2001. gadam.
<b>Metode:</b>	Tiešās intervijas respondentu dzīvesvietās
<b>Kontrole:</b>	7 %
<b>Datu apstrāde:</b>	SPSS 10,0 for Windows
<b>Projekta vadītājs:</b>	Brigita Zepa

## REZULTĀTU PRECIZITĀTE

Izmantojot pētījumu rezultātus, nepieciešams ņemt vērā statistisko kļūdu. Par nenozīmīgām atšķirībām tiek uzskatītas tās, kuras iekļaujas statistiskās kļūdas robežās, jeb ir mazākas par to.

PĒTĪJUMA REZULTĀTU STATISTISKĀS KĻŪDAS NOTEIKŠANAS TABULA  
(ar 95% varbūtību)

Atbilžu sadalījums %	Respondentu skaits N =							
	50	75	100	150	200	300	400	500
2 vai 98	4.0	3.2	2.8	2.3	2.0	1.6	1.4	1.3
4 vai 96	5.6	4.5	3.9	3.2	2.8	2.3	2.0	1.8
6 vai 94	6.8	5.5	4.8	3.9	3.4	2.8	2.4	2.1
8 vai 92	7.7	6.2	5.4	4.4	3.8	3.1	2.7	2.4
10 vai 90	8.5	6.9	6.0	4.9	4.3	3.5	3.0	2.7
12 vai 88	9.2	7.5	6.5	5.3	4.6	3.8	3.3	2.9
15 vai 85	10.1	8.2	7.1	5.9	5.1	4.1	3.6	3.2
20 vai 80	11.4	9.2	8.0	6.6	5.7	4.6	4.0	3.6
25 vai 75	12.3	10.0	8.7	7.1	6.1	5.0	4.3	3.9
30 vai 70	13.0	10.5	9.2	7.5	6.5	5.3	4.6	4.1
35 vai 65	13.5	11.0	9.5	7.8	6.8	5.5	4.8	4.3
40 vai 60	13.9	11.3	9.8	8.0	7.0	5.7	4.9	4.4
45 vai 55	14.1	11.4	9.9	8.1	7.0	5.8	5.0	4.5
50 vai 50	14.2	11.5	10.0	8.2	7.1	5.8	5.0	4.5

Lai noteiktu statistiskā mērījuma kļūdu, nepieciešams zināt respondentu skaitu atbilstošajā apakšgrupā (tabulās apzīmēts ar "N") un rezultātu procentos. Izmantojot šos lielumus, tabulas attiecīgajā iedaļā var atrast statistiskās mērījuma kļūdas robežas +/- procentos ar 95% varbūtību.

# Saturs

<b><i>Pētījuma apraksts</i></b>	<b>2</b>
<b><i>Galvenie secinājumi</i></b>	<b>2</b>
<b><i>Pētījuma rezultāti</i></b>	<b>5</b>
Latvijas pilsoņu loka paplašināšanās	5
Jaunpilsoņu sociāli demogrāfiskais raksturojums	5
Jaunpilsoņu emocionālā pašsajūta	6
Jaunpilsoņu politiskā aktivitāte un izvēle	6
Jaunpilsoņu politiskās nostādnes	7
Uzticēšanās institūcijām	8
Jaunpilsoņu attieksme pret Latvijas iestāšanos Eiropas Savienībā un NATO	10
Jaunpilsoņi un Valsts programma "Sabiedrības integrācija Latvijā"	10
Piederības sajūta Latvijas sabiedrībai	10
Gatavība aizstāvēt Latvijas neatkarību	10
Latvijas pilsonības iegūšanas motivācija	11
Jaunpilsoņu viedoklis par naturalizācijas eksāmeniem	12
Jaunpilsoņi par naturalizācijas procedūru	13
Naturalizācijas pārvaldes nodaļas/ filiāļu darbinieku darba kvalitāte, attieksme	14
Latviešu valodas zināšanas	14
Latviešu valodas lietošana	15
Latviešu valodas vide	16
Attieksme pret krievu valodu, kā pret otru valsts valodu	16

## **Pielikumā:**

1. Jaunpilsoņu apmierinātība ar Naturalizācijas pārvaldes nodaļas/ filiāles darbinieku darba kvalitāti, attieksmi
2. Primārās informācijas tabulas
3. Aptaujas anketa

## Pētījuma apraksts

Pētījuma dati iegūti, veidojot laikā no 1995.gada līdz 2001.gadam Latvijas pilsonību naturalizācijas kārtībā ieguvušo Latvijas iedzīvotāju izlasi. Kopējais izlases lielums ir 404 respondenti. Kā aptaujas metode izmantotas tiešās intervijas respondentu dzīves vietās.

Aptaujas laiks: 2001. gada 20.marts - 10.aprīlis.

Projekta vadītāja: Dr. soc. Brigita Zepa.

## Galvenie secinājumi

Jaunpilsoņu pētījums ir vērtīgs un interesants ne tikai tāpēc, ka sniedz iespēju salīdzināt trīs iedzīvotāju grupu - pilsoņu<sup>1</sup>, jaunpilsoņu (pilsoņu, kas Latvijas pilsonību ieguvuši naturalizācijas kārtībā) un nepilsoņu - uzskatus un nostādnēs, bet arī tādēļ, ka ļauj izvērtēt sabiedrisko politiku, kas valstī veikta pilsonības jautājuma sakarā. Pētījuma rezultāti ļauj arī atspēkot pārmetumus, vērstus pret jaunpilsoņiem, kas izskanēja pēc pašvaldību vēlēšanām (2001.g.), par viņu politisko izvēli.

Jau esošo pilsoņu loku naturalizācijas kārtībā laikā no 1995. līdz 2001. gadam jaunpilsoņi ir papildinājuši par 2%. Viņu vidū salīdzinoši biežāk ir gados jaunāki cilvēki un sievietes.

Jaunpilsoņus var raksturot kā iedzīvotāju grupu ar augstāku sociāli ekonomisko statusu, viņu vidū vairāk ir ekonomiski aktīvu cilvēku, starp viņiem biežāk ir cilvēki ar augstāko izglītību, moderno informācijas tehnoloģiju lietotāji, vadītāji, pašnodarbinātie, studenti, salīdzinot ar vidējiem rādītājiem valstī, arī viņu ienākumi ir augstāki.

Jaunpilsoņu motivācija iegūt Latvijas pilsonību pirmām kārtām raksturojama ar vēlmi stiprināt saites ar Latvijas valsti un sabiedrību; tā ir arī vēlme iegūt drošību un aizsargātību no valsts puses. Bez tam jaunpilsoņiem rūp risināt svarīgus savas dzīves jautājumus attiecībā uz darbu, ceļošanu, zemes īpašumu. Svarīgs motīvs ir arī Latvijas paredzamā iestāšanās Eiropas Savienībā (no jaunpilsoņiem to atbalsta 65%, no pilsoņiem – 53%, no nepilsoņiem – 55%).

Jaunpilsoņu politiskā izvēle ir plurālistiska un neatbilst tiem pieņēmumiem, kādi tika pausti masu medijos pēc pašvaldību vēlēšanām. Pētījuma dati liecina, ka savās pašvaldībās par Apvienību "Par cilvēka tiesībām vienotā Latvijā" ir balsojis katrs ceturtais (26%) no jaunpilsoņiem, par Latvijas Sociāldemokrātu apvienību balsojis katrs astotais (13%), par Savienību "Latvijas ceļš" - 8%. Pārējās partijas retāk saņēmušas jaunpilsoņu atbalstu, tomēr, runājot par šiem datiem, jāņem vērā, ka katrs piektais uz doto jautājumu nav sniedzis atbildi. Līdzīgi arī Saeimas vēlēšanās sagaidāma izvēles dažādība: blakus Apvienībai "Par cilvēka tiesībām vienotā Latvijā", jaunpilsoņi nereti nosaukuši arī sociāldemokrātus un Savienību "Latvijas ceļš".

---

<sup>1</sup> Šeit un citur minētie dati par 'pilsoņiem' un 'nepilsoņiem', kā arī 'vidējie rādītāji valstī' ir no pētījuma "Ceļā uz pilsonisku sabiedrību – 2000".

Nav mazsvarīgi, ka daļa jaunpilsoņu balsotu arī par Latvijas Zemnieku savienību, Apvienību "Tēvzemei un Brīvībai – LNNK", Tautas partiju. Tas viss liecina par dažādību jaunpilsoņu politiskajā izvēlē, kā arī ļauj novērtēt pētījumu lomu nepamatotu pieņēmumu atspēkošanā.

Jaunpilsoņus zināmā mērā varam uzskatīt kā eksperimentālu grupu, kuras izpēte ļauj pārliecināties par sakarībām, kas parasti nav tik spilgti izteiktas, aplūkojot sabiedrību ierastajos "griezumos" pa sociāli demogrāfiskajām pazīmēm vai arī veidojot jebkuru grupējumu pēc iepriekš izvēlētām pazīmēm. No vienas puses, redzam, ka jaunpilsoņi ir cilvēki ar augstāku sociāli ekonomisko statusu, lielāku uzņēmību un aktivitāti, arī ar augstāku politiskās kompetences pašnovērtējumu, bet, no otras puses, pētījums atklāj, ka šī grupa jūtas mazāk atsvešināta no valsts un sabiedrības, tai raksturīga augstāka uzticēšanās arī galvenajām valsts varas institūcijām, kas kopumā sabiedrībā ir zema. Tādējādi, analizējot šo grupu, atklājam sakarību: ja cilvēki spēj sekmīgi risināt savas profesionālās, karjeras u.c dzīvē svarīgas problēmas, arī attieksme pret valsts varas un citām institūcijām kļūst labvēlīgāka, mazinās atsvešinātības sajūta, cilvēks jūtas spējīgs risināt gan savas, gan sabiedrībai vitālas problēmas.

Cilvēki, kas spēj uzņemties atbildību, veidot savu dzīvi, mazākā mērā sagaida atbildību no valsts un arī mazāka ir neapmierinātība ar to. Netiešā veidā mēs varam redzēt, cik valstiski svarīgi ir veicināt cilvēka kapitālu (izglītību, kvalifikācijas celšanu, informācijas tehnoloģiju pieejamību utt.) Šādas politikas netiešais ieguvums ir neuzticēšanās mazināšanās valstij.

Pētījums atklāj interesantu faktu par naturalizācijas procedūru. Izrādās, ka tieši jaunpilsoņi ir tie, kas visbiežāk prasības gan valsts valodas, gan vēstures pārbaudījumā vērtē kā pieņemamas. Daudziem eksāmeni sagādājuši patīkamu pārsteigumu, jo prasības izradījušās zemākas kā gaidīts. Tas parāda, cik svarīgi pilsonības pretendentiem personīgi pārliecināties par prasību līmeni, lai sagatavotos pārbaudījumiem – gan mācīšanās, gan psiholoģiskajā ziņā.

Jaunpilsoņiem kopumā ir samērā labas latviešu valodas zināšanas. 70% no viņiem varētu strādāt darbu, kur nepieciešamas latviešu valodas zināšanas, 22% tas sagādātu zināmas grūtības. (No nepilsoņiem tikai katrs trešais varētu strādāt darbu, kur nepieciešamas latviešu valodas zināšanas.) Jaunpilsoņi ir "tuvāk" latviešu valodas videi, salīdzinot ar nepilsoņiem. Latviešu valodu viņi biežāk dzird gan darbā, gan sadzīvē un arī masu mēdijos.

Jaunpilsoņi aptaujā pauduši augstu Naturalizācijas pārvaldes darbinieku attieksmes, profesionalitātes novērtējumu, pozitīvas ir arī atsauksmes par Naturalizācijas pārvaldes darba organizāciju.

Jaunpilsoņi biežāk kā citas sabiedrības grupas ir pauduši ieinteresētību un atbalstu sabiedrības integrācijas programmai, uzskatot, ka tā Latvijā ir nepieciešama un ka to jāvada valstij.

Kopumā svarīgi būtu uzsvērt, ka, saskaņā ar pētījuma rezultātiem, Latvijas pilsoņu loku papildinājuši apņēmīgi un aktīvi cilvēki, tie ir cilvēki, kas jūtas piederīgi Latvijas sabiedrībai.

Pētījums mudina kritiski novērtēt ilgstošo (no 1995. līdz 1998.) vecuma kvotu ierobežojumu naturalizācijai, kas ierobežoja iespējas iegūt Latvijas pilsonību cilvēkiem, kas ir integrējušies Latvijas sabiedrībā un kam ir pozitīva nostādne pret Latvijas valsti. Tas ir jautājums par politikas radītajiem sociālajiem zaudējumiem, kuru nozīme mūsu valstī nereti tiek ignorēta.

## Pētījuma rezultāti

### **Latvijas pilsoņu loka paplašināšanās**

Kopš uzsākta nepilsoņu naturalizācija 1995. gadā, pilsoņu loku par 2% ir papildinājuši cilvēki, kas Latvijas pilsonību ieguvuši naturalizācijas kārtībā. Sākot no 1999. gada, kad referenduma rezultātā tika atceltas vecuma ierobežojuma kvotas dokumentu iesniegšanai naturalizācijai, naturalizācijas tempi kļuva ievērojami straujāki: ja četrus gadus laikā (no 1995. gada 1.februāra līdz 1998. gada beigām) naturalizācijai pieteicās 15 853 cilvēki, tad divu gadu laikā (no 1999. līdz 2000. gadam) - 25 875 cilvēku. Pašlaik Latvijas iedzīvotāju lielāko grupu veido pilsoņi (75%), aptuveni ceturtdaļa (24%) pieskaitāmi pastāvīgo iedzīvotāju grupai (nepilsoņiem), bet pavisam nedaudz, aptuveni 1%, ir ārzemnieki ar uzturēšanās atļaujām.

### **1. tabula. Latvijas pilsonībā uzņemto personu skaits: 1995. – 2000.**

Gads	Uzņemto personu skaits			
	Kopējais uzņemto personu skaits		Tai skaitā bērni vecumā līdz 15 gadiem	
1995.	984	984	33	33
1996.	3 016	4000	138	171
1997.	2 993	6993	167	338
1998.	4 439	11432	305	643
1999.	12 427	23 859	2073	2716
2000.	14 900	38 759	2416	5132
Kopā	38 759		5132	

Avots: LR Naturalizācijas pārvalde. Dati uz 01.01. 2001.

### **Jaunpilsoņu sociāli demogrāfiskais raksturojums**

Jaunpilsoņi, vidēji ņemot, ir krietni jaunāki, salīdzinot gan ar visiem valsts iedzīvotājiem, gan arī ar nepilsoņu grupu: katrs trešais no jaunpilsoņiem (30%) ir vecumā līdz 30 gadiem, bet pensijas vecumā ir nedaudz vairāk kā katrs desmitais (13%). Jaunpilsoņu vidū vairāk ir sievietes (divas trešdaļas). Divas trešdaļas jaunpilsoņu ir krievi, ap 13% baltkrievi, 9% ukraiņi, 5% lietuvieši. Katrs otrais no jaunpilsoņiem ir dzimis Latvijā, biežāk kā katrs trešais no jaunpilsoņiem (40%) Latvijā ir nodzīvojuši vairāk kā 20 gadus.

Varam teikt, ka Latvijas pilsonību biežāk centušies iegūt cilvēki līdz 30 gadiem, sievietes, tie, kas dzimuši Latvijā vai arī šeit nodzīvojuši ilgāk par 20 gadiem.

Jaunpilsoņus var raksturot kā iedzīvotāju grupu ar augstāku sociāli ekonomisko statusu, salīdzinot ar vidējiem rādītājiem valstī: 60% no jaunpilsoņiem ir ekonomiski aktīvi, 40% no jaunpilsoņiem ir augstākā izglītība (vidēji valstī - ap 15%), no jaunpilsoņiem katrs ceturtais pēdējo 7 dienu laikā ir lietojis Internetu vai elektronisko pastu (vidēji valstī - nedaudz vairāk kā katrs desmitais). Starp jaunpilsoņiem ir vairāk studentu, skolēnu, pašnodarbināto, augstākā vai vidēja līmeņa vadītāju, ierindas darbinieku, kalpotāju nekā vidēji valstī. Jaunpilsoņu materiālais stāvoklis ir nedaudz augstāks kā vidēji valstī:

no jaunpilsoņiem katrs trešais "var iekrāt nedaudz naudas", bet vidēji valstī - katrs ceturtais.

Jautāti par to, vai pilsonības iegūšana ir pavērusi iespējas ieņemt amatu, kas bija liegts kā nepilsonim, apstiprinošu atbildi snieguši 0,8%.

### ***Jaunpilsoņu emocionālā pašsajūta***

Raksturojot savu emocionālo pašsajūtu, jaunpilsoņi biežāk nekā pilsoņi un nepilsoņi izteikušies, ka jūtas laimīgi (72%) (no pilsoņiem pie laimīgajiem sevi bija pieskaitījuši 60%, bet no nepilsoņiem - tikai katrs otrais). Taču pirms izdarīt secinājumu, ka tieši jaunpilsoņu emocionālā pašsajūta ir vislabākā, atcerēsimies, ka jaunpilsoņu vidū vairāk ir gados jaunu cilvēku un tieši viņi biežāk par sevi izteikušies, ka jūtas laimīgi, savukārt, nepilsoņu vidū vairāk ir gados vecu cilvēku. Arī sociāli ekonomiskais jaunpilsoņu statuss vidēji ir augstāks kā valstī kopumā, kas nav mazsvarīgs cilvēka emocionālās pašsajūtas nosacījums.

### ***Jaunpilsoņu politiskā aktivitāte un izvēle***

Jaunpilsoņu vidū ir lielāka interese par politiku nekā vidēji valstī: divas trešdaļas no viņiem vairāk vai mazāk interesējas par politiku (no nepilsoņiem - 47%, no pilsoņiem - 60%).

Nedaudz biežāk kā vidēji Latvijas pilsoņi (62%) jaunpilsoņi ir piedalījušies 2001. gada martā notikušajās pašvaldību vēlēšanās (72%). Katrs otrais savu piedalīšanos vēlēšanās motivējis kā sava pilsoņa pienākuma pildīšanu, katrs ceturtais vēlēties nobalsot par partiju, kurai viņš simpatizē, bet katrs septītais ir paudis vēlēšanos atbalstīt sev simpatizējošu kandidātu.

Vispopulārākās jaunpilsoņu vidū ir apvienība "Par cilvēka tiesībām vienotā Latvijā", par kuru ir balsojis katrs ceturtais (26%) no jaunpilsoņiem, kā arī Latvijas Sociāldemokrātu apvienība, par kuru balsojis katrs astotais (13%). Par Savienību "Latvijas ceļš" balsojuši 8%, bet pārējās partijas retāk saņēmušas jaunpilsoņu atbalstu. Tomēr jāuzsver, ka katrs piektais nav vēlēties sniegt atbildi uz šo jautājumu un nav nosaucis partiju, par kuru balsojis pašvaldību vēlēšanās.

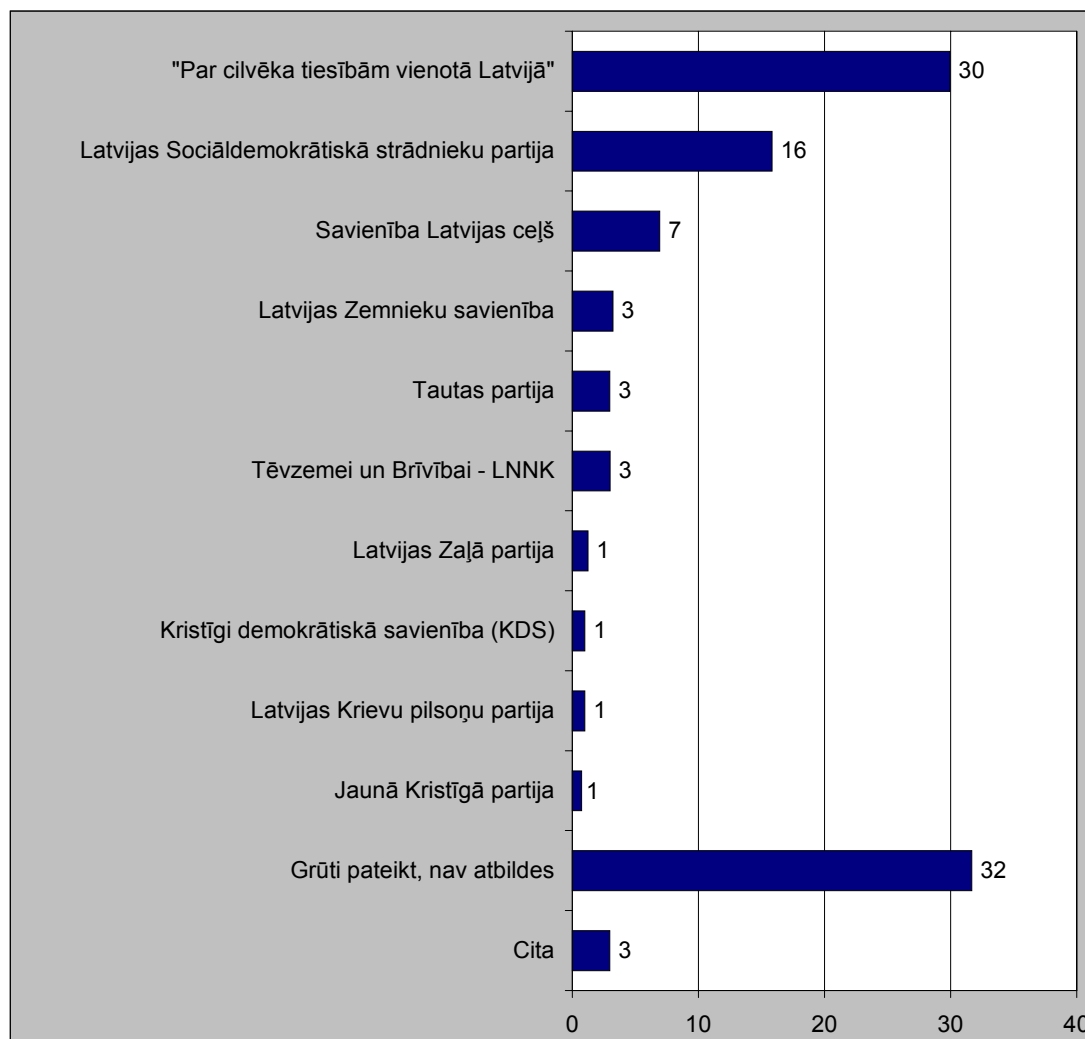
Tie, kas pašvaldību vēlēšanās nepiedalījās, visbiežāk to skaidro ar pieraksta trūkumu (24%), aizņemtību (22%), nespēju izšķirties, par kuru partiju balsot (20%).

Arī Saeimas vēlēšanās jaunpilsoņu atbalstu visbiežāk gūtu Apvienība "Par cilvēka tiesībām vienotā Latvijā" (30%), kā arī Latvijas Sociāldemokrātu apvienība (16%), Savienība "Latvijas ceļš" (7%), bet pārējās partijas uz jaunpilsoņu atbalstu varētu cerēt retāk. Taču tomēr nav mazsvarīgi, ka daļa jaunpilsoņu balsotu par Latvijas Zemnieku savienību (3%), Tēvzemei un Brīvībai/ LNNK (3%), Tautas partiju (3%). Arī tas, ka daudzi jaunpilsoņi kā otru izvēli (ja tāda būtu iespējama) minējuši gan Apvienību "Par cilvēka tiesībām vienotā Latvijā", gan sociāldemokrātus, kā arī "Latvijas ceļu" un TB/ LNNK, liecina, ka jaunpilsoņu politiskā izvēle ir visai daudzveidīga, tā aptver gan labējos, gan kreisos politiskos spēkus.



**1. zīm. Jaunpilsoņu politiskā izvēle Saeimas vēlēšanās***Par kuru partiju Jūs balsotu, ja Saeimas vēlēšanas notiktu šodien?*

(% no visiem jaunpilsoņiem, n=404)



Baltijas Sociālo Zinātņu institūts

**Jaunpilsoņu politiskās nostādnēs**

Jaunpilsoņi ir vairāk pārliecināti par savu politisko kompetenci: no viņiem tikai katrs ceturtais (24%) atbalsta viedokli, ka "vairums cilvēku ir labāk informēti par politiku un valdību nekā es", bet no pārējiem Latvijas iedzīvotājiem - gandrīz 40%. Tas ir ļoti nozīmīgs rādītājs, jo augstāks politiskās kompetences pašnovērtējums parasti sekmē politisko līdzdalību un uzticēšanos, kas ir sabiedrības vertikālās integrācijas nosacījumi.

Jaunpilsoņi biežāk nekā pārējie ir pauduši apmierinātību ar to, kā Latvijā attīstās demokrātija (55%) (no pilsoņiem - 48%, no nepilsoņiem - 34%). Jautājumā par to, "vai visumā procesi Latvijā noris pareizā virzienā", jaunpilsoņu viedoklis visbiežāk sakrīt ar pilsoņu viedokli (attiecīgi to atbalsta 46% jaunpilsoņu un 47% pilsoņu), retāk šādu viedokli atbalsta nepilsoņi - 32%.

Jaunpilsoņu vidū viedoklis par Latvijas iespējamo pievienošanos NVS valstīm līdzās Krievijai ir ievērojami mazāk populārs, salīdzinot ar nepilsoņiem: to atbalsta 16% jaunpilsoņu un 28% nepilsoņu.

### ***Uzticēšanās institūcijām***

Interesantas sakarības novērojam, aplūkojot jaunpilsoņu politisko uzticēšanos. Vienprātīgs ir jaunpilsoņu viedoklis par Naturalizācijas pārvaldi: gandrīz visi jaunpilsoņi (95%), tāpat cilvēki, kas personīgi ir apmeklējuši NP nodaļas vai filiāles, ir pauduši uzticēšanos NP. Gandrīz divas trešdaļas (62%) jaunpilsoņu pauduši pozitīvu nostāju pret Pilsonības un migrācijas lietu pārvaldi.

Līdzīgi kā citas iedzīvotāju grupas, jaunpilsoņi visbiežāk uzticēšanos pauduši skolām un masu medijiem, salīdzinot ar varas un sabiedriskajām institūcijām. Tiesa, jaunpilsoņu attieksme pret skolām un masu medijiem ir tuvāka nepilsoņu attieksmei, kas ir piesardzīgāka, salīdzinot ar pilsoņiem.

Attieksme pret baznīcu visās grupās (pilsoņu, jaunpilsoņu un nepilsoņu) ir līdzīga (67-70%).

Jāuzsver, ka jaunpilsoņi biežāk pauduši uzticēšanos gan valsts un pašvaldību varas institūcijām, gan arī sabiedriskajām organizācijām.

No jaunpilsoņiem katrs trešais ir paudis pozitīvu attieksmi pret galvenajām valsts varas institūcijām Saeimu un Ministru kabinetu, bet no pilsoņiem un nepilsoņiem attiecībā pret Saeimu – katrs piektais (20%), pret MK – nedaudz biežāk (22-24%).

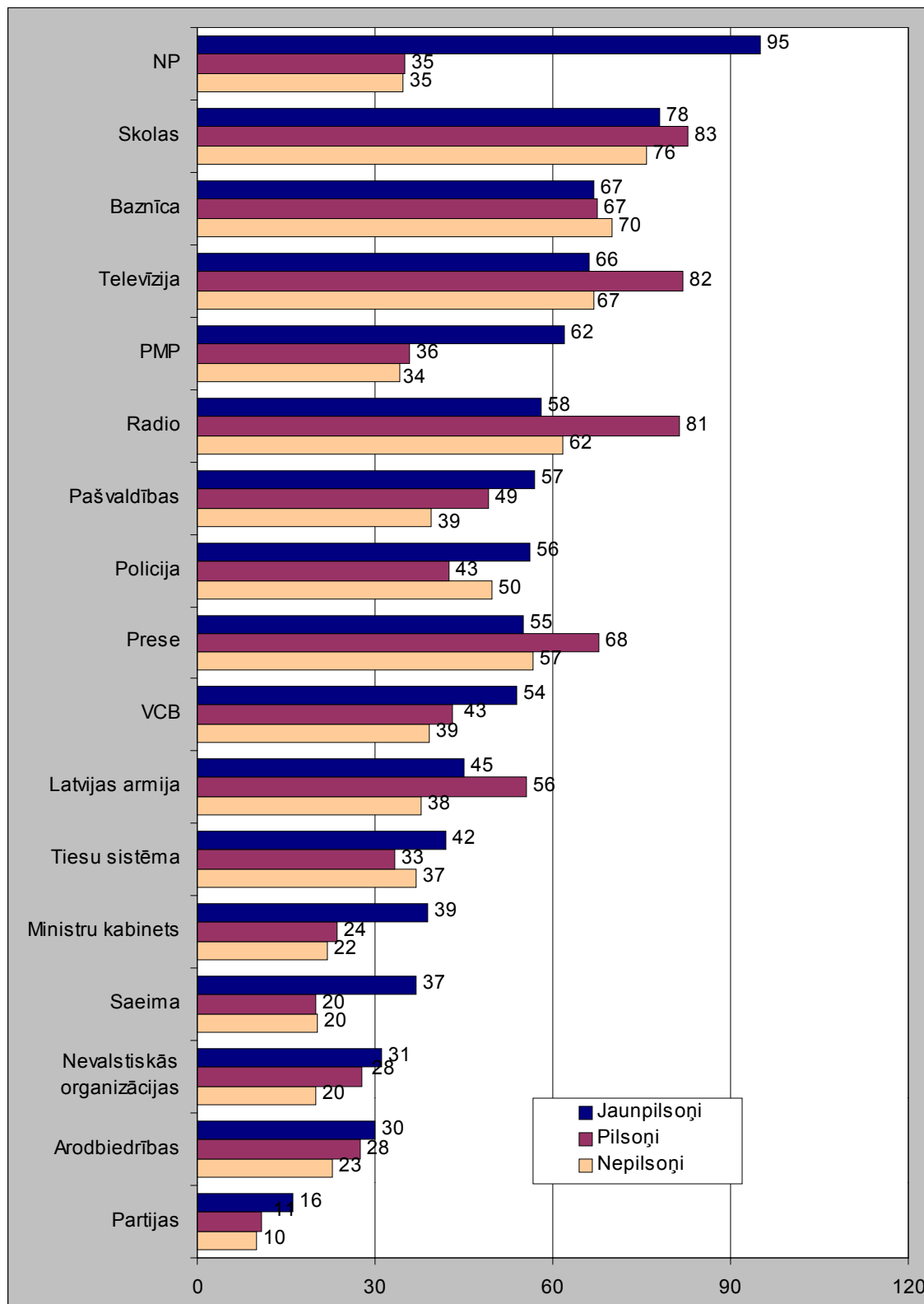
Arī par pašvaldībām biežāk pozitīvi izteikušies jaunpilsoņi (57%) salīdzinot ar pilsoņiem (49%) un nepilsoņiem (39%).

Taču pozitīvās attieksmes nedrīkstētu skaidrot vienkāršoti ar faktu, ka šie cilvēki ieguvuši Latvijas pilsonību. Jāņem vērā šīs grupas īpatnības: augstāks sociāli ekonomiskais statuss, lielāka uzņēmība un aktivitāte. Visi šie faktori, kopā ņemot, veido arī pozitīvāku attieksmi pret institūcijām: gan varas, gan citām. Taču svarīgi uzsvērt, ka Latvijas pilsonību ieguvuši ir tieši apņēmīgi un enerģiski cilvēki. Jaunpilsoņu aptauja (jaunpilsoņus zināmā mērā var uzskatīt par eksperimentālu grupu) labi parāda sakarību: ja cilvēki spēj sekmīgi risināt savas profesionālās, karjeras u.c dzīvē svarīgas problēmas, arī attieksme pret valsts varas un citām institūcijām ir labvēlīgāka.

**2. zīm. Uzticēšanās institūcijām: jaunpilsoņi, pilsoņi un nepilsoņi**

*Es Jums nosaukšu vairākas institūcijas. Pasakiet, lūdzu, par katru no tām, cik lielā mērā Jūs tai uzticaties - pilnībā uzticaties, drīzāk uzticaties, drīzāk neuzticaties vai arī nemaz neuzticaties?*

(% no jaunpilsoņiem, n=404; % no pilsoņiem, n=1004; % no nepilsoņiem, n=1005; Apkopotas atbildes “pilnībā uzticas” un “drīzāk uzticas”)



Baltijas Sociālo Zinātņu institūts

### **Jaunpilsoņu attieksme pret Latvijas iestāšanos Eiropas Savienībā un NATO**

Pētījuma rezultāti apstiprina nereti pausto viedokli, ka Latviju pievilcīgāku nelatviešu skatījumā dara tās paredzamā iestāšanās Eiropas savienībā. To apliecina arī tas, ka no jaunpilsoņiem 65% atbalsta Latvijas iestāšanos Eiropas Savienībā (no pilsoņiem – 53%, no nepilsoņiem – 55%).

Uz jautājumu, kādi apstākļi paver iespējas nākotnē kļūt par Eiropas Savienības pilsoni, puse no respondentiem kā pirmo atbildi minējuši – Latvijas pilsonība, kas liecina par to, ka jaunpilsoņi labi izprot perspektīvo saikni starp Latvijas un Eiropas Savienības pilsonību.

Latvijas iestāšanos NATO atbalsta 31% jaunpilsoņu, kas ir tikai nedaudz vairāk, salīdzinot ar nepilsoņiem (26%), bet ievērojami mazāk kā pilsoņu vidū (59%).

### **Jaunpilsoņi un Valsts programma "Sabiedrības integrācija Latvijā"**

Tieši jaunpilsoņi ir tā sabiedrības grupa, salīdzinot ar pilsoņiem un nepilsoņiem, kas visbiežāk pauduši pozitīvu attieksmi un ieinteresētību attiecībā pret sabiedrības integrācijas programmu.

Salīdzinoši biežāk jaunpilsoņi ir informēti par minēto programmu: katrs otrais (54%) no jaunpilsoņiem ir dzirdējis par integrācijas programmu (no pilsoņiem - ap 40%, savukārt, no nepilsoņiem - 47%).

Biežāk kā nepilsoņi jaunpilsoņi ir pauduši pozitīvu attieksmi pret integrācijas programmu (attiecīgi 63% un 72%).

Jaunpilsoņi biežāk arī atbalsta viedokli, ka Latvijā ir nepieciešama integrācijas programma – 86% (no pilsoņiem – 71%, bet no nepilsoņiem – 68%). No otras puses, jaunpilsoņu vidū mazāk populārs ir viedoklis, ka integrācija Latvijā notiek pati no sevis. Tā uzskata 15% jaunpilsoņu (no pilsoņiem - 18%, no nepilsoņiem - 20%).

Jaunpilsoņi arī biežāk atbalsta viedokli, ka sabiedrības integrāciju ir jāvada valstij - 65% (no pilsoņiem – 58%, no nepilsoņiem - 48%).

Jaunpilsoņi biežāk (67%) sabiedrības integrāciju saista ar nepieciešamību veidot piederības sajūtu valstij (no pilsoņiem - 57%, no nepilsoņiem - 49%), nereducējot integrāciju tikai uz cittautiešu integrāciju sabiedrībā.

### **Piederības sajūta Latvijas sabiedrībai**

Jāuzsver, ka arī piederības sajūtu Latvijas sabiedrībai, salīdzinot ar nepilsoņiem (67%), ievērojami biežāk pauduši jaunpilsoņi (85%). Tiesa, nedaudz atpaliekot no pilsoņiem, no kuriem 93% uzskata, ka jūtas piederīgi Latvijas sabiedrībai.

### **Gatavība aizstāvēt Latvijas neatkarību**

75% jaunpilsoņu, kas ir tikpat daudz, cik pilsoņu vidū, būtu gatavi aizstāvēt Latvijas neatkarību, ja tā būtu apdraudēta. No nepilsoņiem šādu nostāju ir pauduši 45%.

### Latvijas pilsonības iegūšanas motivācija

Vēlme stiprināt valstiskās identitātes sajūtu – tā kopumā var raksturot visbiežāk minētos pilsonības iegūšanas motīvus: "tāpēc, ka dzīvoju Latvijā" (96%), "lai varētu justies piederīgs šai valstij" (90%), "lai justos kā pilntiesīgs Latvijas pilsonis" (89%), "lai varētu piedalīties Saeimas un pašvaldību vēlēšanās" (82%).

Bieži kā pilsonības iegūšanas motīvs ir minēta vēlme pēc drošības un aizsargātības: "lai es varētu justies drošāk un pašpārliecinātāk" (83%), "domāju, ka Latvijas valsts mani kā pilsoni vairāk aizsargās" (69%).

Katrs otrais no jaunpilsoņiem minējuši arī motīvus, kas izriet no vēlmes risināt profesionālus, īpašuma, ceļošanas jautājumus: "lai vieglāk būtu atrast darbu" (50%), lai uz mani neattiektos profesiju ierobežojumi" (52%), "lai es varētu pirkt zemi" (50%), "lai vieglāk būtu braukt uz ārzemēm" (62%).

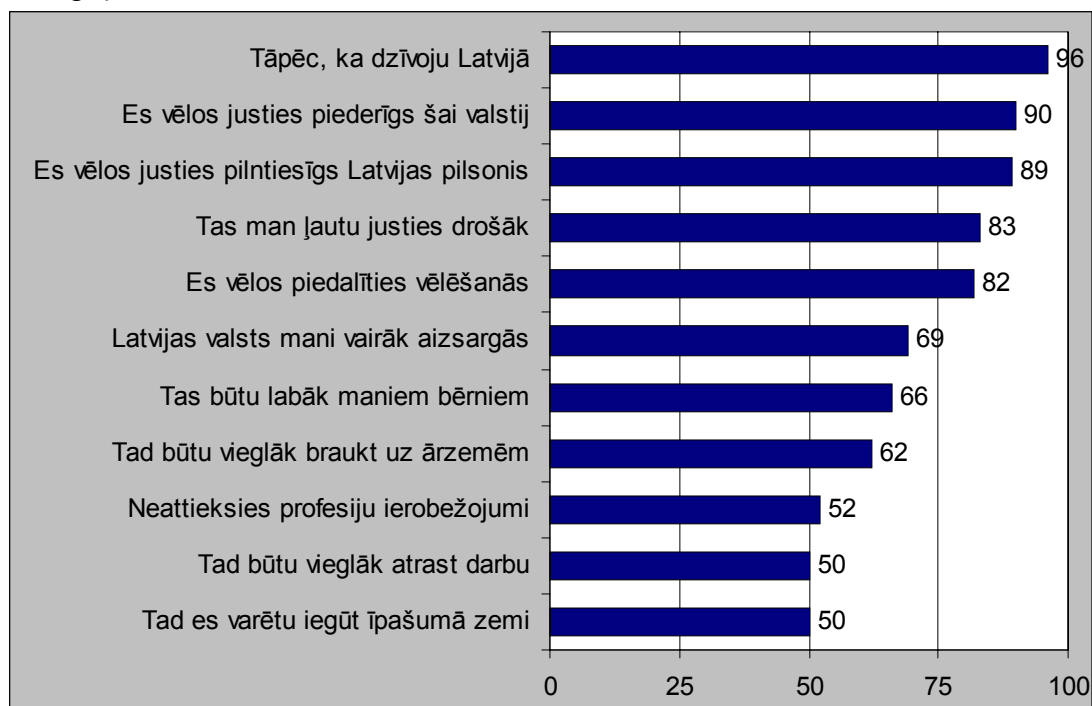
Divas trešdaļas jaunpilsoņu (66%) pauduši viedokli, ka pilsonības iegūšana labvēlīgi ietekmēs viņu bērnu dzīvi.

Jautāti par to, kāpēc agrāk nav centušies iziet naturalizācijas procedūru, cilvēki, kas naturalizējušies 2000/2001. gadā, visbiežāk minējuši informācijas trūkumu (19%), pārliecību, ka naturalizācija ir pārāk grūts process (17%) un vecuma ierobežojumus (17%).

### 3. zīm. Motīvi Latvijas pilsonības iegūšanai

*Kādi apstākļi Jūs mudināja iegūt Latvijas pilsonību? Izvērtējiet dotās atbildes, vai šie iemesli Jums bija ļoti svarīgi, diezgan svarīgi, ne pārāk svarīgi vai nemaz nebija svarīgi?*

(% no jaunpilsoņiem, n=404; Apkopotas atbildes "ļoti svarīgi" un "diezgan svarīgi")



Baltijas Sociālo Zinātņu institūts

### Jaunpilsoņu viedoklis par naturalizācijas eksāmeniem

Kārtību, ka pilsonības pretendentiem jākārtoto eksāmens valsts valodā, visbiežāk atbalsta pilsoņi (85%), kā arī vairākums no jaunpilsoņiem (68%), retāk šādu kārtību atbalsta nepilsoņi. Mazāk ir to, kas uzskata, ka arī Latvijas vēsturē nepieciešams pārbaudījums: no pilsoņiem 67%, no jaunpilsoņiem – 53%, no nepilsoņiem – 42%.

Pētījums atklāj interesantu faktu, ka tieši jaunpilsoņi ir tie, kas visbiežāk prasības gan valsts valodas, gan vēstures pārbaudījumā vērtē kā pieņemamas (vairāk kā 80%). Prasības valodas eksāmenā par pārāk augstām uzskata tikai 2% jaunpilsoņi, pat pilsoņu vidū šāds viedoklis ir vairāk izplatīts (9%), bet no nepilsoņiem gandrīz katrs trešais (30%) domā, ka prasības valodas eksāmenā ir pārāk augstas.

Prasību līmeni kā pieņemamu jaunpilsoņi vērtē gan attiecībā uz lasīšanu (81%), gan rakstīšanu (85%), gan izpratni (83%), gan runāšanu (83%). Nereti prasības valodas eksāmenā jaunpilsoņi vērtē pat kā pārāk zemas (6% - rakstīšanā, 10% - lasīšanā, 9% - izpratnē un runāšanā).

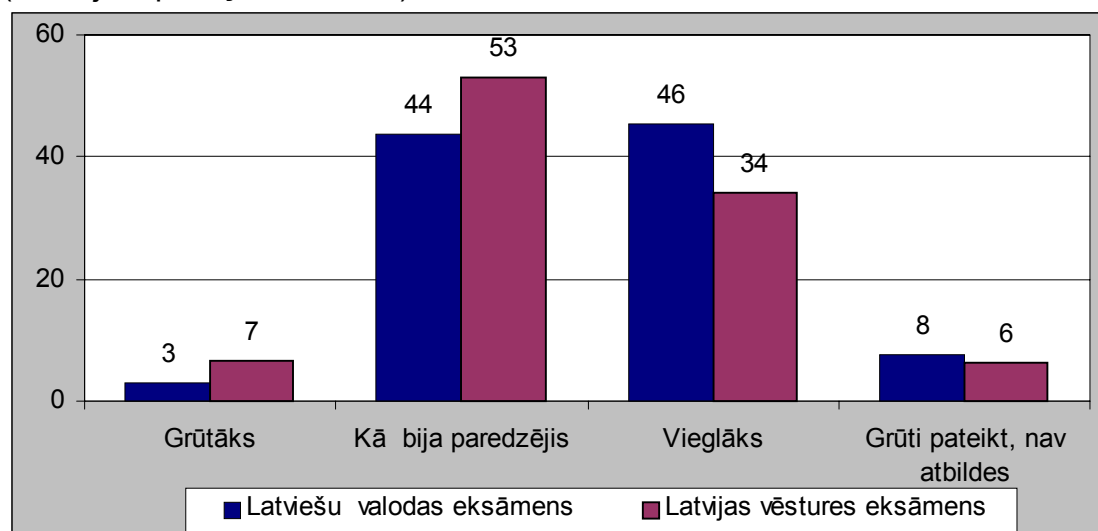
Līdzīgi arī vēstures pārbaudījumā trīs ceturtdaļas jaunpilsoņu (78%) prasību līmeni vērtē kā pieņemamu. 13% jaunpilsoņu prasības šķiet pārāk augstas, bet tikai dažiem (3%) - pārāk zemas. Jāuzsver, ka no nepilsoņiem katrs trešais (34%) prasības vēstures eksāmenā vērtē kā pārāk augstas.

Interesanti, ka daudziem eksāmeni sagādājuši patīkamu pārsteigumu – tas bijis vieglāks nekā gaidīts. Valodas eksāmenu kā vieglāku nekā paredzēts vērtē 46% jaunpilsoņu, bet vēstures pārbaudījumu – katrs trešais (34%). Nereti eksāmens bijis tieši tādas grūtības pakāpes kā gaidīts: tā par valodas eksāmenu izsakās 44%, bet par vēstures pārbaudījumu – 53% jaunpilsoņu. Tikai dažiem eksāmeni likušies grūtāki kā cerēts: valodas pārbaudījums - 3%, bet vēstures – 7%.

#### 4. zīm. Latviešu valodas un vēstures eksāmenu grūtības pakāpe, salīdzinot ar gaidīto

*Kā Jūs novērtētu, vai eksāmeni bija grūtāki, vieglāki, vai tieši tādas grūtības pakāpes kā Jūs bijāt paredzējis?*

(% no jaunpilsoņiem, n=404)



Baltijas Sociālo Zinātņu institūts

95% no jaunpilsoņiem atzinuši, ka darbinieku izturēšanās eksāmenu laikā bijusi laipna un saprotoša, tikpat daudzi atzīst arī, ka eksaminācija notikusi lietišķi un profesionāli un ka arī zināšanu novērtējuma kritēriji bijuši skaidri.

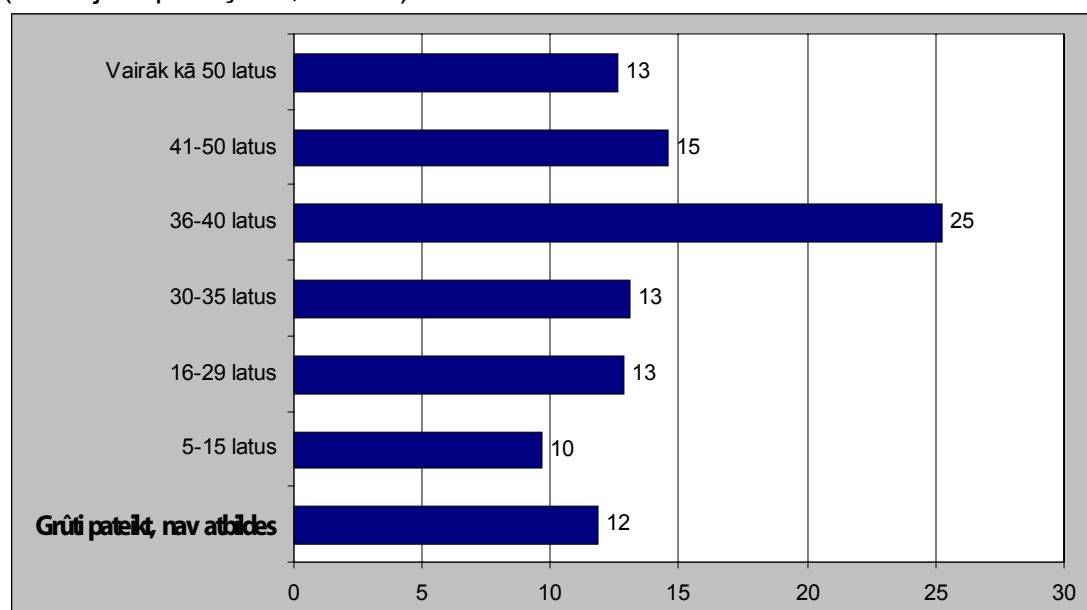
### **Jaunpilsoņi par naturalizācijas procedūru**

Kā zināms, valsts nodeva naturalizācijas procedūrai ir 30 Ls, taču, lai izietu visu procedūru, nepieciešami vēl līdzekļi izdevumu segšanai par ceļu, foto, izziņām, kā arī par pasi. Visbiežāk naturalizācijas procedūrai iztērēto summu jaunpilsoņi norādījuši robežās no 36-40 Ls – šādu summu minējis katrs ceturtais no jaunpilsoņiem. 13% ir iztērējuši 30-35Ls, ap 20% - summu līdz 30 Ls. Starp tiem, acīmredzot, daudzi ir saņēmuši atlaides valsts nodevas maksājumam. 15% no jaunpilsoņiem naturalizācija izmaksājusi 41-50 Ls, bet 13% izdevumi pārsnieguši 50 Ls, savukārt, 12% nav varējuši atcerēties iztērēto summu.

### **5. zīm. Naturalizācijas procedūras izmaksas**

*Cik kopumā naudas Jūs iztērējāt, lai izietu naturalizācijas procedūru un iegūtu Latvijas pilsonību, ieskaitot valsts nodevu, ceļa izdevumus, maksājumus par foto, izziņām, pilsoņa pasi u.c. ?*

(% no jaunpilsoņiem, n=404)

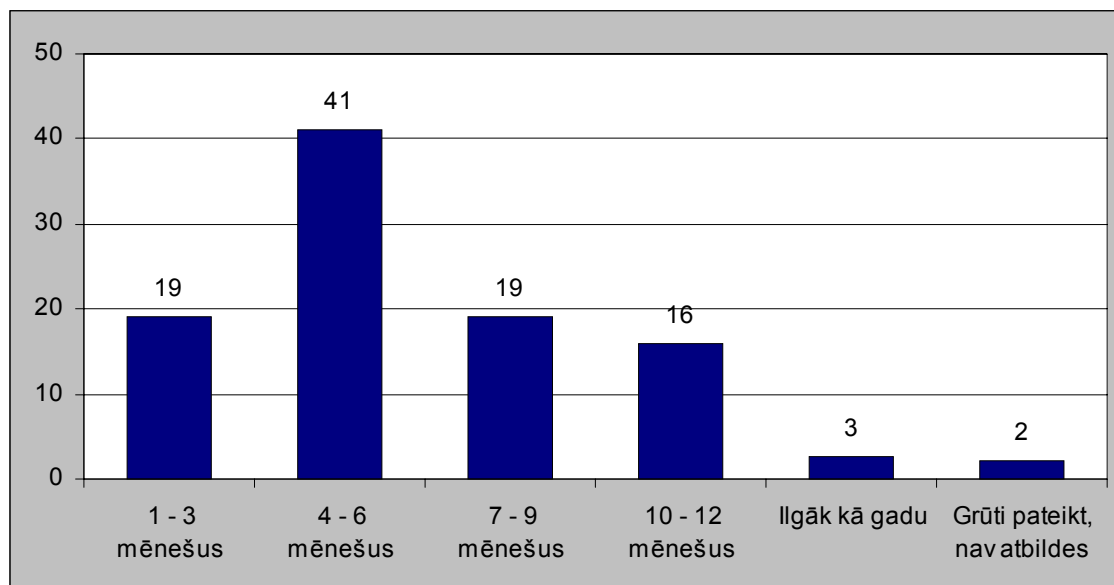


Baltijas Sociālo Zinātņu institūts

Jautāti par to, cik mēnešus ilga naturalizācijas procedūra, jaunpilsoņi visbiežāk minējuši atbildi – 6 mēnešus (29%). Kopumā 31% jaunpilsoņu ir norādījuši, ka naturalizācijas procedūra ilgusi vienu līdz pieciem mēnešiem, 35% ir minējuši laiku no septiņiem līdz divpadsmit mēnešiem. Tikai 3% gadījumos procedūra ilgusi vairāk par gadu.

**6. zīm. Naturalizācijas procedūras ilgums***Cik mēnešus ilga Jūsu naturalizācijas procedūra?*

(% no jaunpilsoņiem, n=404)



Baltijas Sociālo Zinātņu institūts

**Naturalizācijas pārvaldes nodaļas/ filiāļu darbinieku darba kvalitāte, attieksme**

95-98% gadījumu jaunpilsoņi naturalizācijas pārvaldes nodaļas/ filiāļu darbinieku izturēšanos un profesionalitāti vērtē pozitīvi: gandrīz visi jaunpilsoņi atzīst, ka darbinieku izturēšanās bijusi laipna un saprotoša, ka dokumentu kārtošana notikusi lietišķi un profesionāli, ka darbinieki spējuši sniegt vajadzīgos paskaidrojumus (atbilžu sadalījumu skatīt 1. pielikumā).

88% atzinuši, ka nav bijušas rindas un liekas kavēšanās (11% gadījumos jaunpilsoņi tomēr norādījuši uz rindām un kavēšanos, biežāk kavēšanās bijusi Rīgas nodaļās).

Puse no aptaujātajiem jaunpilsoņiem naturalizācijas procedūru ir izgājuši Rīgā, viena ceturtdaļa - Daugavpilī, Jelgavā, Liepājā, kopā ņemot, bet pārējie - citās pilsētās, rajonu centros.

**Latviešu valodas zināšanas**

Kaut arī tikai 2% jaunpilsoņu dzimtā valoda ir latviešu, 30% gadījumu jaunpilsoņi kā intervijas valodu ir izvēlējušies latviešu, bet pārējos gadījumos krievu valodu (85% jaunpilsoņu dzimtā valoda ir krievu).

Neskatoties uz to, ka savulaik nokārtots valodas eksāmens pilsonības iegūšanai, tikai katrs piektais no jaunpilsoņiem uzskata, ka viņa latviešu valodas zināšanas jau ir labas un nav nepieciešams tās uzlabot, bet 70% jaunpilsoņu atzīst, ka vēlētos uzlabot savas latviešu valodas prasmes.

Tas, ka 70% jaunpilsoņu domā, ka varētu strādāt darbu, kurā būtu nepieciešamas latviešu valodas zināšanas, tomēr liecina par samērā labām valodas zināšanām (22% ir atzinuši, ka varētu strādāt darbu, kur nepieciešamas latviešu valodas zināšanas, bet ar zināmām grūtībām; 5% tas



nebūtu pa spēkam, jo pēc pašu atzinuma latviešu valodu nezina). Salīdzinājumam, no nepilsoņiem katrs trešais nespētu strādāt darbu, kur nepieciešamas latviešu valodas zināšanas.

### Latviešu valodas lietošana

Visbiežāk latviešu valodu kā saziņas līdzekli jaunpilsoņi izmanto valsts iestādēs: 86% gadījumu viņi valsts iestādēs runā latviski "galvenokārt" vai arī "latviski vairāk kā krieviski". Otra vieta, kur bieži saziņa notiek latviski, ir darbs: no strādājošajiem jaunpilsoņiem 55% darbā bieži lieto latviešu valodu. Tikpat daudzi latviski runā arī "uz ielas, veikalos".

Retāk latviešu valoda kalpo kā saziņas līdzeklis ar draugiem, paziņām: tikai katrs ceturtais jaunpilsonis (23%) ar draugiem vai paziņu lokā runā latviski.

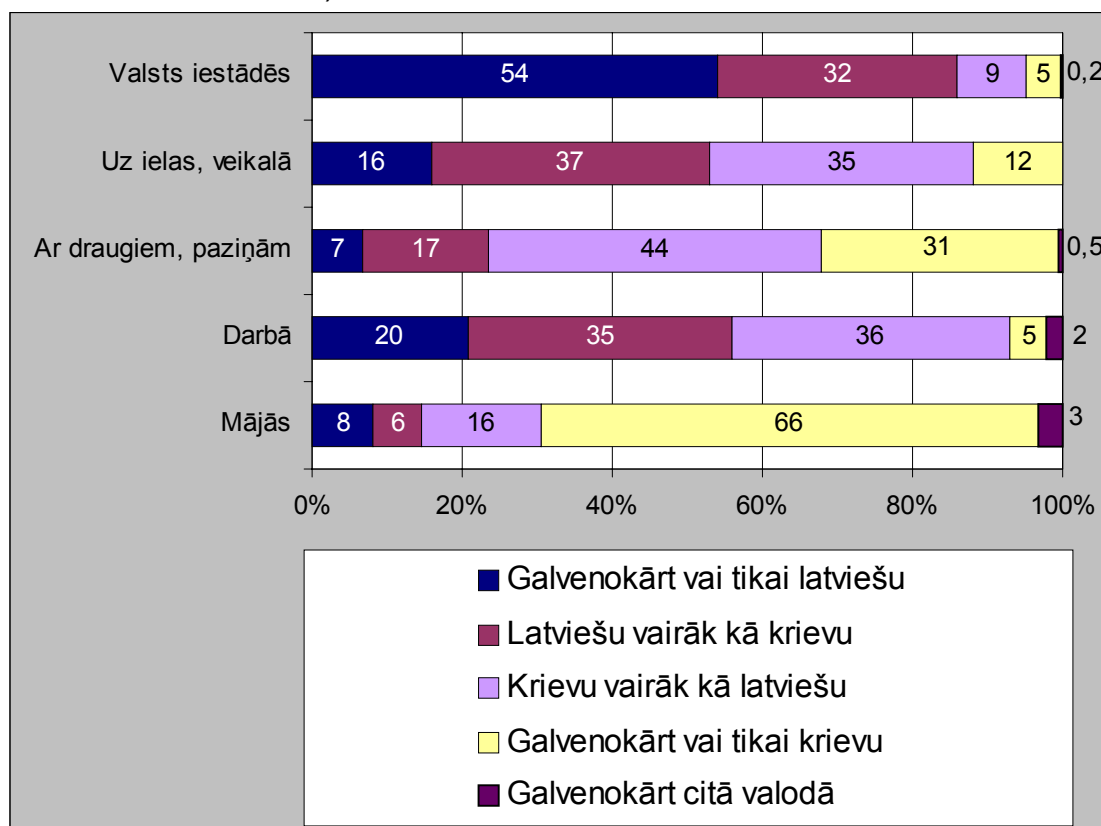
Vēl retāk (14%) latviski runā jaunpilsoņu ģimenēs, tās parasti ir ģimenes, kur jaunpilsoņa dzīvesbiedrs ir latvietis.

Jaunpilsoņi latviešu valodu ikdienā lieto ievērojami biežāk kā nepilsoņi: no nepilsoņiem valsts iestādēs latviski runā 33%, darbā - 26%, ar draugiem, paziņām – 7%, mājās – 5%.

### 7. zīm. Latviešu valodas lietošana

*Kādā valodā Jūs runājat . . .*

(% no jaunpilsoņiem, n=404; strādājošie jaunpilsoņi, n=244; nav ietvertas atbildes "nav atbildes")



Baltijas Sociālo Zinātņu institūts

### Latviešu valodas vide

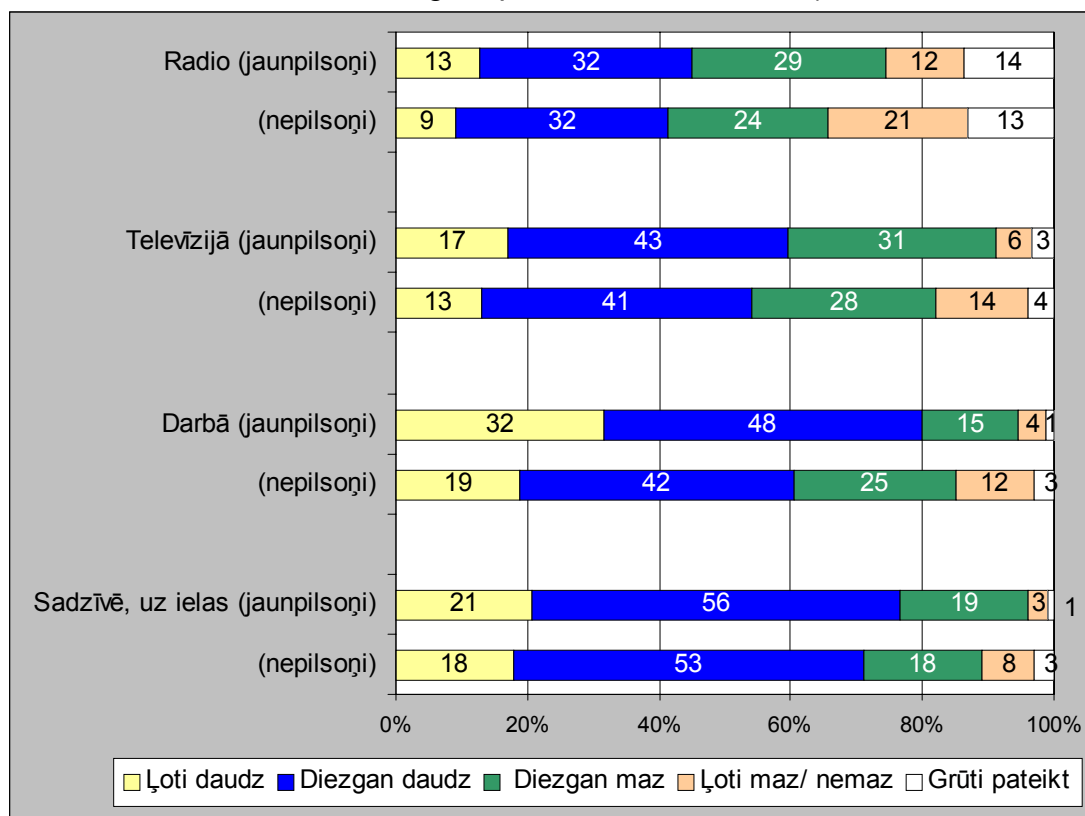
Tas, ka 80% jaunpilsoņi latviešu valodu dzird darbā, mudina domāt arī par vairāk vai mazāk aktīvu latviešu valodas lietošanu darba vietā. Trīs ceturtdaļas jaunpilsoņu latviešu valodu dzird sadzīvē, "uz ielas" (77%), kā arī televīzijā (60%). Retāk valsts valodas vides veidošanai kalpo radio (45%).

Salīdzinājumam nepilsoņu vidū latviešu valodu darbā dzird 61%, sadzīvē, "uz ielas" - 71%, televīzijā - 54%, radio - 41%, kas kopumā liecina par pasīvāku latviešu valodas lietošanu, salīdzinot ar jaunpilsoņiem.

### 8. zīm. Latviešu valodas vide: jaunpilsoņi un nepilsoņi

*Cik daudz Jūs dzirdat latviešu valodu - ļoti daudz, diezgan daudz, diezgan maz, ļoti maz vai nemaz - šādās vietās?*

(% no jaunpilsoņiem, n=404; strādājošie jaunpilsoņi, n=244; % no nepilsoņiem, kam dzimtā valoda nav latviešu, n=997; strādājošie nepilsoņi, n=427; nav ietvertas atbildes "grūti pateikt, nav atbildes" )



Baltijas Sociālo Zinātņu institūts

### Attieksme pret krievu valodu, kā pret otru valsts valodu

Krievu kā otras valsts valodas ieviešanu atbalsta 73% jaunpilsoņu (summējot atbildes "pozitīva attieksme" un "drīzāk pozitīva"), kas ir krietni biežāk, ja salīdzinām ar pilsoņu viedokli (26%), bet retāk kā nepilsoņu vidū (84%).

### 1. Pielikums. Jaunpilsoņu apmierinātība ar Naturalizācijas pārvaldes nodaļas/ filiāles darbinieku darba kvalitāti, attieksmi

1. tabula. Jaunpilsoņu apmierinātība ar Naturalizācijas pārvaldes nodaļas/ filiāles darbinieku attieksmi

(Absolūtie skaitļi.)

		Darbinieku izturēšanās bija laipna un saprotoša				
		Pilnīgi piekrīt	Drīzāk piekrīt	Drīzāk nepiekrīt	Noteikti nepiekrīt	Nezina, nav atbildes
Kurā	Rīgā	181	26	2	1	
Naturalizācijas pārvaldes nodaļā vai filiālē Jūs izgājāt naturalizācijas procedūru?	Aizkrauklē	3	1			
	Alūksnē	1				
	Bauskā	16				
	Cēsīs	4	1			
	Daugavpilī	31	2	1		3
	Dobelē	5				
	Jelgavā	31	1			
	Jēkabpilī	1				
	Krāslavā	3				
	Liepājā	25	6			
	Limbažos	5				
	Madonā	1				
	Ogrē	5	7	2		
	Preiļos	1				
	Rēzeknē	9				
	Saldū	6				
	Talsos	1				
	Tukumā	1				
	Valkā	2				
	Valmierā	8		1		
	Ventspilī	9	1			
Total		349	45	6	1	3

2.tabula. Jaunpilsoņu apmierinātība ar Naturalizācijas pārvaldes nodaļas/  
filiāles darbinieku profesionalitāti  
(Absolūtie skaitļi.)

		Dokumentu kārtošana notika lietišķi un profesionāli				
		Pilnīgi piekrīt	Drīzāk piekrīt	Drīzāk nepiekrīt	Noteikti nepiekrīt	Nezina, nav atbildes
Kurā	Rīgā	173	27	6	4	
Naturalizācijas pārvaldes nodaļā vai filiālē Jūs izgājāt naturalizācijas procedūru?	Aizkrauklē	2	2			
	Alūksnē	1				
	Bauskā	14	1	1		
	Cēsīs	4	1			
	Daugavpilī	30	3	1		3
	Dobelē	5				
	Jelgavā	30	1	1		
	Jēkabpilī	1				
	Krāslavā	3				
	Liepājā	28	3			
	Limbažos	5				
	Madonā	1				
	Ogrē	6	6	2		
	Preiļos	1				
	Rēzeknē	8	1			
	Saldū	6				
	Talsos	1				
	Tukumā	1				
	Valkā	1		1		
	Valmierā	9				
Ventspilī	9	1				
Total		339	46	12	4	3

3.tabula. Jaunpilsoņu apmierinātība ar Naturalizācijas pārvaldes nodaļas/  
filiāles darbinieku darba kvalitāti  
(Absolūtie skaitļi)

		Darbinieki spēja sniegt vajadzīgos paskaidrojumus				
		Pilnīgi piekrīt	Drīzāk piekrīt	Drīzāk nepiekrīt	Noteikti nepiekrīt	Nezina, nav atbildes
Kurā	Rīgā	177	27	4	2	
Naturalizācijas	Aizkrauklē	2	2			
pārvaldes	Alūksnē	1				
nodaļā vai	Bauskā	13	2	1		
filiālē Jūs	Cēsīs	4	1			
izgājāt	Daugavpilī	31	2			4
naturalizācijas	Dobelē	5				
procedūru?	Jelgavā	31	1			
	Jēkabpilī	1				
	Krāslavā	3				
	Liepājā	24	6		1	
	Limbažos	5				
	Madonā		1			
	Ogrē	6	6	2		
	Preiļos	1				
	Rēzeknē	9				
	Saldū	6				
	Talsos	1				
	Tukumā	1				
	Valkā	2				
	Valmierā	9				
	Ventspilī	9	1			
Total		341	49	7	3	4

4.tabula. Jaunpilsoņu apmierinātība ar Naturalizācijas pārvaldes nodaļas/  
filiāles darba operativitāti  
(Absolūtie skaitļi)

		Nebija rindu un liekas kavēšanās				
		Pilnīgi piekrīt	Drīzāk piekrīt	Drīzāk nepiekrīt	Noteikti nepiekrīt	Nezina, nav atbildes
Kurā	Rīgā	139	32	27	10	2
Naturalizācijas pārvaldes nodaļā vai filiālē Jūs izgājāt naturalizācijas procedūru?	Aizkrauklē	3	1			
	Alūksnē	1				
	Bauskā	14		2		
	Cēsīs	3	2			
	Daugavpilī	30	5	1		1
	Dobelē	5				
	Jelgavā	29		2	1	
	Jēkabpilī	1				
	Krāslavā	2		1		
	Liepājā	23	8			
	Limbažos	4	1			
	Madonā	1				
	Ogrē	5	7	2		
	Preiļos	1				
	Rēzeknē	9				
	Saldū	6				
	Talsos	1				
	Tukumā	1				
	Valkā	2				
	Valmierā	9				
Ventspilī	9	1				
Total		298	57	35	11	3

## 1. tabula. Nenaturalizēšanās iemesli

		Skaitis	Kolonu %
Kādu iemeslu dēļ Jūs nenaturalizējāties agrāk?	Nebiju gatavs kārtot latviešu valodas eksāmenu	20	10,0
	Nebiju gatavs kārtot vēstures eksāmenu	8	4,0
	Bija grūtības ar dokumentu vākšanu	5	2,5
	Trūka naudas valsts nodevai	23	11,5
	Nebija pietiekošas informācijas	39	19,5
	Nebiju pārliecināts, ka vēlos iegūt pilsonību	30	15,0
	Uzskatīju, ka naturalizācijas process ir pārāk grūts	34	17,0
	Nebija nepieciešamības	15	7,5
	Nevarēja saņemt tiesības, laika trūkums	13	6,5
	Nebija tiesību	34	17,0
	Cits	10	5,0
Kopā		200	115,5

Bāze: % no visiem tiem respondentiem, kas naturalizējušies 2000/01. gadā  
Vairāku atbilžu jautājums

**2. tabula. Naturalizācijas pārvaldes nodaļa vai filiāle, kurā respondents izgājis naturalizācijas procedūru**

		Skaitis	Kolonu %
Kurā	Rīgā	210	52,0
Naturalizācijas pārvaldes nodaļā vai filiālē Jūs izgājat naturalizācijas procedūru?	Aizkrauklē	4	1,0
	Alūksnē	1	,2
	Bauskā	16	4,0
	Cēsīs	5	1,2
	Daugavpilī	37	9,2
	Dobelē	5	1,2
	Jelgavā	32	7,9
	Jēkabpilī	1	,2
	Krāslavā	3	,7
	Liepājā	31	7,7
	Limbažos	5	1,2
	Madonā	1	,2
	Ogrē	14	3,5
	Preiļos	1	,2
	Rēzeknē	9	2,2
	Saldū	6	1,5
	Talsos	1	,2
	Tukumā	1	,2
	Valkā	2	,5
	Valmierā	9	2,2
Ventspilī	10	2,5	
Kopā		404	100,0

Bāze: % no visiem respondentiem

**3. tabula. Informācijas avoti par naturalizācijas kārtību**

		Skaitis	Kolonu %
Kur Jūs saņēmat informāciju par naturalizācijas kārtību?	bukleti	62	15,4
	TV, laikraksti, radio pārraides	132	32,8
	Naturalizācijas pārvaldes darbinieki	209	51,9
	pašvaldība	15	3,7
	ģimenes locekļi, radi, draugi	149	37,0
	cits avots	16	4,0
Kopā		403	144,7

Bāze: % no visiem respondentiem



**4. tabula. Lepnums par to, ka ir Latvijas iedzīvotājs**

		Skaitis	Kolonu %
Cik lielā mērā Jūs lepojaties ar to, ka esat Latvijas iedzīvotājs?	Ļoti lepojaties	119	29,5
	Drīzāk lepojaties	191	47,3
	Ne visai lepojaties	32	7,9
	Nemaz nelepojaties	11	2,7
	Grūti pateikt, nav atbildes	51	12,6
Kopā		404	100,0

Bāze: % no visiem respondentiem

**5. tabula. Apmierinātība ar demokrātijas attīstību Latvijā**

		Skaitis	Kolonu %
Kopumā cik lielā mērā Jūs apmierina demokrātijas attīstība Latvijā?	Apmierina pilnībā	34	8,4
	Apmierina daļēji	190	47,0
	Ne sevišķi apmierina	120	29,7
	Pilnīgi neapmierina	31	7,7
	Grūti pateikt, nav atbildes	29	7,2
Kopā		404	100,0

Bāze: % no visiem respondentiem

**6. tabula. Attieksme pret Latvijas iespējamo pievienošanos NVS**

		Skaitis	Kolonu %
Kāda ir Jūsu attieksme pret Latvijas iespējamo pievienošanos NVS līdzās Krievijai, Baltkrievijai un citām NVS valstīm?	Atbalstāt	63	15,6
	Drīzāk atbalstāt	71	17,6
	Drīzāk neatbalstāt	81	20,0
	Neatbalstāt	127	31,4
	Grūti pateikt, nav atbildes	62	15,3
Kopā		404	100,0

Bāze: % no visiem respondentiem

**7. tabula. Gatavība aizstāvēt Latvijas neatkarību**

		Skaitis	Kolonu %
Ja tiktu apdraudēta Latvijas neatkarība, vai Jūs būtu gatavs to aizstāvēt?	Jā	301	74,5
	Nē	24	5,9
	Grūti pateikt, nav atbildes	79	19,6
Kopā		404	100,0

Bāze: % no visiem respondentiem

**8. tabula. Interese par politiku**

		Skaitis	Kolonu %
Cik lielā mērā Jūs interesējaties par politiku?	Uzmanīgi sekojat politiskajiem notikumiem	83	20,5
	Interesējaties par nozīmīgākajiem notikumiem	192	47,5
	Dažreiz interesējaties	107	26,5
	Tas Jūs nemaz neinteresē	17	4,2
	Grūti pateikt, nav atbildes	5	1,2
Kopā		404	100,0

Bāze: % no visiem respondentiem

**9. tabula. Piederība mazākumtautības vai kultūras organizācijai**

		Skaitis	Kolonu %
Vai Jūs darbojaties kādā mazākumtautības vai kultūras organizācijā, esat tās biedrs?	Jā	13	3,2
	Nē	367	90,8
	Nav atbildes	24	5,9
Kopā		404	100,0

Bāze: % no visiem respondentiem

**10.1. tabula. Uzticēšanās televīzijai**

		Skaitis	Kolonu %
Cik lielā mērā Jūs uzticaties televīzijai?	Pilnīgi uzticas	26	6,4
	Drīzāk uzticas	239	59,2
	Drīzāk neuzticas	112	27,7
	Nemaz neuzticas	14	3,5
	Grūti pateikt, nav atbildes	13	3,2
Kopā		404	100,0

Bāze: % no visiem respondentiem

**10.2. tabula. Uzticēšanās radio**

		Skaitis	Kolonu %
Cik lielā mērā Jūs uzticaties radio?	Pilnīgi uzticas	30	7,4
	Drīzāk uzticas	205	50,7
	Drīzāk neuzticas	87	21,5
	Nemaz neuzticas	10	2,5
	Grūti pateikt, nav atbildes	72	17,8
Kopā		404	100,0

Bāze: % no visiem respondentiem

**10.3. tabula. Uzticēšanās presei**

		Skaitis	Kolonu %
Cik lielā mērā Jūs uzticaties presei?	Pilnīgi uzticas	18	4,5
	Drīzāk uzticas	203	50,2
	Drīzāk neuzticas	135	33,4
	Nemaz neuzticas	23	5,7
	Grūti pateikt, nav atbildes	25	6,2
Kopā		404	100,0

Bāze: % no visiem respondentiem

**10.4. tabula. Uzticēšanās Saeimai**

		Skaitis	Kolonu %
Cik lielā mērā Jūs uzticaties Saeimai?	Pilnīgi uzticas	19	4,7
	Drīzāk uzticas	129	31,9
	Drīzāk neuzticas	132	32,7
	Nemaz neuzticas	73	18,1
	Grūti pateikt, nav atbildes	51	12,6
Kopā		404	100,0

Bāze: % no visiem respondentiem

**10.5. tabula. Uzticēšanās Ministru kabinetam**

		Skaitis	Kolonu %
Cik lielā mērā Jūs uzticaties Ministru kabinetam?	Pilnīgi uzticas	20	5,0
	Drīzāk uzticas	139	34,4
	Drīzāk neuzticas	116	28,7
	Nemaz neuzticas	62	15,3
	Grūti pateikt, nav atbildes	67	16,6
Kopā		404	100,0

Bāze: % no visiem respondentiem

**10.6. tabula. Uzticēšanās Latvijas armijai**

		Skaitis	Kolonu %
Cik lielā mērā Jūs uzticaties Latvijas armijai?	Pilnīgi uzticas	60	14,9
	Drīzāk uzticas	121	30,0
	Drīzāk neuzticas	68	16,8
	Nemaz neuzticas	42	10,4
	Grūti pateikt, nav atbildes	113	28,0
Kopā		404	100,0

Bāze: % no visiem respondentiem

**10.7. tabula. Uzticēšanās policijai**

		Skaitis	Kolonu %
Cik lielā mērā Jūs uzticaties policijai?	Pilnīgi uzticas	50	12,4
	Drīzāk uzticas	174	43,1
	Drīzāk neuzticas	104	25,7
	Nemaz neuzticas	51	12,6
	Grūti pateikt, nav atbildes	25	6,2
Kopā		404	100,0

Bāze: % no visiem respondentiem

**10.8. tabula. Uzticēšanās tiesu sistēmai**

		Skaitis	Kolonu %
Cik lielā mērā Jūs uzticaties tiesu sistēmai?	Pilnīgi uzticas	39	9,7
	Drīzāk uzticas	132	32,7
	Drīzāk neuzticas	108	26,7
	Nemaz neuzticas	61	15,1
	Grūti pateikt, nav atbildes	64	15,8
Kopā		404	100,0

Bāze: % no visiem respondentiem

**10.9. tabula. Uzticēšanās baznīcai**

		Skaitis	Kolonu %
Cik lielā mērā Jūs uzticaties baznīcai?	Pilnīgi uzticas	145	35,9
	Drīzāk uzticas	127	31,4
	Drīzāk neuzticas	31	7,7
	Nemaz neuzticas	25	6,2
	Grūti pateikt, nav atbildes	76	18,8
Kopā		404	100,0

Bāze: % no visiem respondentiem

**10.10. tabula. Uzticēšanās skolām**

		Skaitis	Kolonu %
Cik lielā mērā Jūs uzticaties skolām?	Pilnīgi uzticas	118	29,2
	Drīzāk uzticas	198	49,0
	Drīzāk neuzticas	40	9,9
	Nemaz neuzticas	15	3,7
	Grūti pateikt, nav atbildes	33	8,2
Kopā		404	100,0

Bāze: % no visiem respondentiem

**10.11. tabula. Uzticēšanās politiskajām partijām un kustībām**

		Skaitis	Kolonu %
Cik lielā mērā Jūs uzticaties politiskajām partijām un kustībām?	Pilnīgi uzticas	2	,5
	Drīzāk uzticas	63	15,6
	Drīzāk neuzticas	158	39,1
	Nemaz neuzticas	114	28,2
	Grūti pateikt, nav atbildes	67	16,6
Kopā		404	100,0

Bāze: % no visiem respondentiem

**10.12. tabula. Uzticēšanās arodbiedrībām**

		Skaitis	Kolonu %
Cik lielā mērā Jūs uzticaties arodbiedrībām?	Pilnīgi uzticas	15	3,7
	Drīzāk uzticas	105	26,0
	Drīzāk neuzticas	68	16,8
	Nemaz neuzticas	70	17,3
	Grūti pateikt, nav atbildes	146	36,1
Kopā		404	100,0

Bāze: % no visiem respondentiem

**10.13. tabula. Uzticēšanās pašvaldībām**

		Skaitis	Kolonu %
Cik lielā mērā Jūs uzticaties pašvaldībām?	Pilnīgi uzticas	36	8,9
	Drīzāk uzticas	193	47,8
	Drīzāk neuzticas	92	22,8
	Nemaz neuzticas	44	10,9
	Grūti pateikt, nav atbildes	39	9,7
Kopā		404	100,0

Bāze: % no visiem respondentiem

**10.14. tabula. Uzticēšanās Valsts Cilvēktiesību birojam**

		Skaitis	Kolonu %
Cik lielā mērā Jūs uzticaties Valsts Cilvēktiesību birojam?	Pilnīgi uzticas	60	14,9
	Drīzāk uzticas	159	39,4
	Drīzāk neuzticas	48	11,9
	Nemaz neuzticas	18	4,5
	Grūti pateikt, nav atbildes	119	29,5
Kopā		404	100,0

Bāze: % no visiem respondentiem

**10.15. tabula. Uzticēšanās Naturalizācijas pārvaldei**

		Skaitis	Kolonu %
Cik lielā mērā Jūs uzticaties Naturalizācijas pārvaldei?	Pilnīgi uzticas	203	50,2
	Drīzāk uzticas	180	44,6
	Drīzāk neuzticas	6	1,5
	Nemaz neuzticas	2	,5
	Grūti pateikt, nav atbildes	13	3,2
Kopā		404	100,0

Bāze: % no visiem respondentiem

**10.16. tabula. Uzticēšanās Pilsonības un migrācijas lietu pārvaldei**

		Skaitis	Kolonu %
Cik lielā mērā Jūs uzticaties Pilsonības un migrācijas lietu pārvaldei?	Pilnīgi uzticas	91	22,5
	Drīzāk uzticas	160	39,6
	Drīzāk neuzticas	37	9,2
	Nemaz neuzticas	19	4,7
	Grūti pateikt, nav atbildes	97	24,0
Kopā		404	100,0

Bāze: % no visiem respondentiem

**10.17. tabula. Uzticēšanās nevalstiskajām organizācijām**

		Skaitis	Kolonu %
Cik lielā mērā Jūs uzticaties nevalstiskajām organizācijām?	Pilnīgi uzticas	14	3,5
	Drīzāk uzticas	110	27,2
	Drīzāk neuzticas	78	19,3
	Nemaz neuzticas	36	8,9
	Grūti pateikt, nav atbildes	166	41,1
Kopā		404	100,0

Bāze: % no visiem respondentiem

**11. tabula. Piedalīšanās pašvaldību vēlēšanās**

		Skaitis	Kolonu %
Vai Jūs piedalījāties pašvaldību vēlēšanās, kas notika martā?	Jā	289	71,5
	Nē	115	28,5
Kopā		404	100,0

Bāze: % no visiem respondentiem

**12. tabula. Piedalīšanās pašvaldību vēlēšanās motīvi**

		Skaitis	Kolonu %
Kādi bija galvenie motīvi, kāpēc Jūs piedalījāties pašvaldību vēlēšanās? Miniet vienu -vissvarīgāko.	Pildīju savu pilsoņa pienākumu	154	53,3
	Vēlējos balsot par partiju, kurai simpatizēju	69	23,9
	Vēlējos nobalsot par kandidātu, kuru atbalstu	44	15,2
	Mani pierunāja ģimenes locekļi, draugi	9	3,1
	Cits iemesls	3	1,0
	Nav atbildes	10	3,5
Kopā		289	100,0

Bāze: % no tiem respondentiem, kas piedalījās pašvaldību vēlēšanās

**13. tabula. Partija, par kuru respondents balsoja pēdējās pašvaldību vēlēšanās**

		Skaitis	Kolonu %
Par kuru partiju Jūs balsojāt pašvaldības vēlēšanās?	Latvijas Zemnieku savienība	4	1,4
	Tēvzemei un Brīvībai - LNNK	3	1,0
	Latvijas Sociāldemokrātu apvienība	38	13,1
	Savienība Latvijas ceļš	24	8,3
	Tautas partija	10	3,5
	Latvijas Demokrātiskā partija	12	4,2
	Par cilvēka tiesībām vienotā Latvijā	76	26,3
	Latvijas Zaļā partija	1	,3
	Labklājības partija	13	4,5
	Darba partija	2	,7
	Jaunā Kristīgā partija	4	1,4
	Cita	45	15,6
	Nav atbildes	57	19,7
Kopā		289	100,0

Bāze: % no tiem respondentiem, kas piedalījās pašvaldību vēlēšanās

**14. tabula. Nepiedalīšanās pašvaldību vēlēšanās motīvi**

		Skaitis	Kolonu %
Kādi bija galvenie motīvi, kāpēc Jūs nepiedalījāties pašvaldību vēlēšanās?	Par politiku neinteresējos	6	5,2
	Nevarēju izšķirties par kuru partiju balsot	19	16,5
	Neticu, ka mana balss kaut ko mainītu	4	3,5
	Biju aizņemts	21	18,3
	Slimības dēļ	14	12,2
	Nebiju uz vietas	6	5,2
	Nebija 18 gadi	20	17,4
	Nebija pases, pieraksta	23	20,0
	Cits iemesls	2	1,7
Kopā		115	100,0

Bāze: % no tiem respondentiem, kas nepiedalījās pašvaldību vēlēšanās

**15. tabula. Piedalīšanās 7. Saeimas vēlēšanās 1998. gada oktobrī**

		Skaitis	Kolonu %
Vai Jūs piedalījāties 7.Saeimas vēlēšanās 1998.gada oktobrī?	Jā	58	14,4
	Nē	336	83,2
	Neatceras	3	,7
	Nav atbildes	7	1,7
Kopā		404	100,0

Bāze: % no visiem respondentiem



## 16. tabula. Informētība par politiskajām partijām

		Skaitis	Kolonu %
Kuras no šīm politiskajām partijām Jūs zināt?	Latvijas Zemnieku savienība	234	57,9
	Ēvzemei un Brīvībai - LNNK	349	86,4
	Latvijas Sociāldemokrātiskā strādnieku partija	320	79,2
	Latvijas Sociālistiskā partija	192	47,5
	Savienība Latvijas ceļš	365	90,3
	Tautas partija	325	80,4
	Tautas saskaņas partija	227	56,2
	Latvijas Zaļā partija	266	65,8
	Krievu partija	190	47,0
	Latvijas Krievu pilsoņu partija	135	33,4
	Kustība par sociālo taisnīgumu un līdztiesību Latvijā	222	55,0
	Par cilvēka tiesībām vienotā Latvijā	314	77,7
	Kristīgi demokrātiskā savienība (KDS)	188	46,5
	Jaunā Kristīgā partija	151	37,4
	Cita	24	5,9
Grūti pateikt, nav atbildes	16	4,0	
Kopā	404	870,8	

Bāze: % no visiem respondentiem  
Vairāku atbilžu jautājums

## 17. tabula. Partijas izvēle Saeimas vēlēšanās

		Skaitis	Kolonu %
Par kuru partiju Jūs balsotu, ja Saeimas vēlēšanas notiktu šodien?	Latvijas Zemnieku savienība	13	3,2
	Tēvzemei un Brīvībai - LNNK	10	2,5
	Latvijas Sociāldemokrātiskā strādnieku partija	64	15,8
	Savienība Latvijas ceļš	28	6,9
	Tautas partija	12	3,0
	Latvijas Zaļā partija	5	1,2
	Latvijas Krievu pilsoņu partija	4	1,0
	"Par cilvēka tiesībām vienotā Latvijā"	121	30,0
	Kristīgi demokrātiskā savienība (KDS)	4	1,0
	Jaunā Kristīgā partija	3	,7
	Cita	12	3,0
	Grūti pateikt, nav atbildes	128	31,7
	Kopā	404	100,0

Bāze: % no visiem respondentiem

**18. tabula. Otrā partijas izvēle saeimas vēlēšanās**

		Skaitis	Kolonu %
Par kuru partiju Jūs balsotu otrām kārtām Saeimas vēlēšanās, ja būtu iespējama arī otra izvēle?	Latvijas Zemnieku savienība	10	2,5
	Tēvzemei un Brīvībai - LNNK	20	5,0
	Latvijas Sociāldemokrātiskā strādnieku partija	49	12,1
	Savienība Latvijas ceļš	29	7,2
	Tautas partija	12	3,0
	Latvijas Zaļā partija	8	2,0
	Latvijas Krievu pilsoņu partija	5	1,2
	"Par cilvēka tiesībām vienotā Latvijā"	71	17,6
	Kristīgi demokrātiskā savienība (KDS)	6	1,5
	Jaunā Kristīgā partija	3	,7
	Cita	4	1,0
	Grūti pateikt, nav atbildes	187	46,3
Kopā	404	100,0	

Bāze: % no visiem respondentiem

**19. tabula. Laimes izjūta**

		Skaitis	Kolonu %
Kopumā ņemot, vai Jūs par sevi varat teikt, ka esat laimīgs?	Ļoti laimīgs	38	9,4
	Diezgan laimīgs	252	62,4
	Ne visai laimīgs	92	22,8
	Pavisam nelaimīgs	7	1,7
	Grūti pateikt, nav atbildes	15	3,7
Kopā	404	100,0	

Bāze: % no visiem respondentiem

**20.1. tabula. Attieksme pret apgalvojumu - uzskatu, ka vairums cilvēku ir labāk informēti par politiku un valdību nekā es**

		Skaitis	Kolonu %
Uzskatu, ka vairums cilvēku ir labāk informēti par politiku un valdību nekā es	Pilnīgi piekrīt	95	23,5
	Drīzāk piekrīt	143	35,4
	Drīzāk nepiekrīt	117	29,0
	Noteikti nepiekrīt	37	9,2
	Nezina, nav atbildes	12	3,0
Kopā	404	100,0	

Bāze: % no visiem respondentiem

**20.2. tabula. Attieksme pret apgalvojumu - visā visumā procesi Latvijā noris pareizā virzienā**

		Skaitis	Kolonu %
Visā visumā procesi Latvijā noris pareizā virzienā	Pilnīgi piekrīt	24	5,9
	Drīzāk piekrīt	162	40,1
	Drīzāk nepiekrīt	121	30,0
	Noteikti nepiekrīt	37	9,2
	Nezina, nav atbildes	60	14,9
Kopā		404	100,0

Bāze: % no visiem respondentiem

**21. tabula. Informētība par Valsts programmu "Sabiedrības integrācija Latvijā"**

		Skaitis	Kolonu %
Vai Jūs esat dzirdējis par Valsts programmu "Sabiedrības integrācija Latvijā"?	Jā	219	54,2
	Nē	163	40,3
	Grūti pateikt, nav atbildes	22	5,4
Kopā		404	100,0

Bāze: % no visiem respondentiem

**22. tabula. Attieksme pret Valsts programmu "Sabiedrības integrācija Latvijā"**

		Skaitis	Kolonu %
Kāda ir Jūsu attieksme pret Valsts programmu "Sabiedrības integrācija Latvijā"?	Pozitīva	75	34,2
	Drīzāk pozitīva	84	38,4
	Drīzāk negatīva	13	5,9
	Negatīva	6	2,7
	Grūti pateikt, nav atbildes	41	18,7
Kopā		219	100,0

Bāze: % no tiem respondentiem, kas ir informēti par Valsts programmu "Sabiedrības integrācija Latvijā"

**23. tabula. Piederības izjūta Latvijas sabiedrībai**

		Skaitis	Kolonu %
Vai Jūs pats personīgi jūtaties piederīgs Latvijas sabiedrībai?	Drīzāk jā	343	84,9
	Drīzāk nē	48	11,9
	Grūti pateikt, nav atbildes	13	3,2
Kopā		404	100,0

Bāze: % no visiem respondentiem

**24.1. tabula. Viedoklis par sabiedrības integrācijas valsts programmu**

		Skaitis	Kolonu %
Kurš no kartītē minētajiem apgalvojumiem vairāk atbilst Jūsu uzskatiem?	Latvijā ir nepieciešama sabiedrības integrācijas programma	346	85,6
	Sabiedrības integrācijas programma Latvijai nav vajadzīga	21	5,2
	Grūti pateikt, nav atbildes	37	9,2
Kopā		404	100,0

Bāze: % no visiem respondentiem

**24.2. tabula. Viedoklis par integrācijas procesu Latvijas sabiedrībā**

		Skaitis	Kolonu %
Kurš no kartītē minētajiem apgalvojumiem vairāk atbilst Jūsu uzskatiem?	Integrācija Latvijas sabiedrībā notiek pati par sevi	59	14,6
	Sabiedrības integrāciju ir nepieciešams vadīt un koordinēt	296	73,3
	Grūti pateikt, nav atbildes	49	12,1
Kopā		404	100,0

Bāze: % no visiem respondentiem

**24.3. tabula. Viedoklis par sabiedrības integrācijas procesa vadītājinstitūciju**

		Skaitis	Kolonu %
Kurš no kartītē minētajiem apgalvojumiem vairāk atbilst Jūsu uzskatiem?	Sabiedrības integrāciju ir jāvada Latvijas valdībai	262	64,9
	Sabiedrības integrācijas jautājums jānodod NVO kompetencē	72	17,8
	Grūti pateikt, nav atbildes	70	17,3
Kopā		404	100,0

Bāze: % no visiem respondentiem

**24.4. tabula. Izpratne par sabiedrības integrāciju**

		Skaitis	Kolonu %
Kurš no kartītē minētajiem apgalvojumiem vairāk atbilst Jūsu uzskatiem?	Sab. integrācija - iedzīvotāji apzinās piederību valstij	272	67,3
	Sab. integrācija - cittautiešu integrācija sabiedrībā	82	20,3
	Grūti pateikt, nav atbildes	50	12,4
Kopā		404	100,0

Bāze: % no visiem respondentiem

**25. tabula. Attieksme pret Latvijas iestāšanos Eiropas Savienībā**

		Skaitis	Kolonu %
Kāda ir Jūsu attieksme pret Latvijas iestāšanos Eiropas Savienībā?	Pilnībā atbalstāt	100	24,8
	Drīzāk atbalstāt	164	40,6
	Drīzāk neatbalstāt	66	16,3
	Pilnīgi neatbalstāt	33	8,2
	Grūti pateikt, nav atbildes	41	10,1
Kopā		404	100,0

Bāze: % no visiem respondentiem

**26. tabula. Attieksme pret Latvijas iestāšanos NATO**

		Skaitis	Kolonu %
Kāda ir Jūsu attieksme pret Latvijas iestāšanos NATO?	Pilnībā atbalstāt	47	11,6
	Drīzāk atbalstāt	77	19,1
	Drīzāk neatbalstāt	108	26,7
	Pilnīgi neatbalstāt	88	21,8
	Grūti pateikt, nav atbildes	84	20,8
Kopā		404	100,0

Bāze: % no visiem respondentiem

**27.1. tabula. Apstākļi, kas paver iespējas nākotnē kļūt par Eiropas savienības pilsoni - pirmā atbilde**

		Skaitis	Kolonu %
Kā Jūs domājat, kuri no sekojošajiem apstākļiem paver iespējas nākotnē kļūt par Eiropas Savienības pilsoni? Pirmā atbilde	Iestāšanās kādā politiskajā partijā	13	3,2
	LR pilsonība	193	47,8
	Kādas Eiropas Savienības valsts pilsonības iegūšana	58	14,4
	Emigrācija uz Rietumeiropu	31	7,7
	Nekas no minētā	28	6,9
	Grūti pateikt, nav atbildes	81	20,0
Kopā		404	100,0

Bāze: % no visiem respondentiem

**27.2. tabula. Apstākļi, kas paver iespējas nākotnē kļūt par Eiropas savienības pilsoni - otrā atbilde**

		Skaitis	Kolonu %
Kā Jūs domājat, kuri no sekojošajiem apstākļiem paver iespējas nākotnē kļūt par Eiropas Savienības pilsoni? Otrā atbilde	Iestāšanās kādā politiskajā partijā	13	3,2
	LR pilsonība	31	7,7
	Kādas Eiropas Savienības valsts pilsonības iegūšana	85	21,0
	Krievijas pilsonība	2	,5
	Emigrācija uz Rietumeiropu	45	11,1
	Nekas no minētā	70	17,3
	Grūti pateikt, nav atbildes	158	39,1
Kopā		404	100,0

Bāze: % no visiem respondentiem

**28.1. tabula. Pilsonības iegūšanu mudinošie apstākļi un to nozīmīgums - tas, ka dzīvoju Latvijā**

		Skaitis	Kolonu %
Kādi apstākļi Jūs mudināja iegūt Latvijas pilsonību? Izvērtējiet doto atbildi: Tas, ka dzīvoju Latvijā	Ļoti svarīgi	283	70,0
	Diezgan svarīgi	106	26,2
	Ne pārāk svarīgi	12	3,0
	Nemaz nav svarīgi	3	,7
Kopā		404	100,0

Bāze: % no visiem respondentiem

**28.2. tabula. Pilsonības iegūšanu mudinošie apstākļi un to nozīmīgums - lai vieglāk būtu atrast darbu**

		Skaitis	Kolonu %
Kādi apstākļi Jūs mudināja iegūt Latvijas pilsonību? Izvērtējiet doto atbildi: Lai vieglāk būtu atrast darbu	Ļoti svarīgi	90	22,3
	Diezgan svarīgi	112	27,7
	Ne pārāk svarīgi	98	24,3
	Nemaz nav svarīgi	100	24,8
	Grūti pateikt, nav atbildes	4	1,0
Kopā		404	100,0

Bāze: % no visiem respondentiem

**28.3. tabula. Pilsonības iegūšanu mudinošie apstākļi un to nozīmīgums - lai uz mani neattiektos profesiju ierobežojumi**

		Skaitis	Kolonu %
Kādi apstākļi Jūs mudināja iegūt Latvijas pilsonību? Izvērtējiet doto atbildi: Lai uz mani neattiektos profesiju ierobežojumi	Ļoti svarīgi	106	26,2
	Diezgan svarīgi	103	25,5
	Ne pārāk svarīgi	81	20,0
	Nemaz nav svarīgi	107	26,5
	Grūti pateikt, nav atbildes	7	1,7
Kopā		404	100,0

Bāze: % no visiem respondentiem

**28.4. tabula. Pilsonības iegūšanu mudinošie apstākļi un to nozīmīgums - lai es varētu pirkt zemi pēc tādiem pašiem noteikumiem kā pilsoņi**

		Skaitis	Kolonu %
Kādi apstākļi Jūs mudināja iegūt Latvijas pilsonību? Izvērtējiet doto atbildi: Lai es varētu pirkt zemi pēc tādiem pašiem noteikumiem kā pilsoņi	Ļoti svarīgi	102	25,2
	Diezgan svarīgi	101	25,0
	Ne pārāk svarīgi	93	23,0
	Nemaz nav svarīgi	105	26,0
	Grūti pateikt, nav atbildes	3	,7
Kopā		404	100,0

Bāze: % no visiem respondentiem

**28.5. tabula. Pilsonības iegūšanu mudinošie apstākļi un to nozīmīgums - tas ir labāk maniem bērniem**

		Skaitis	Kolonu %
Kādi apstākļi Jūs mudināja iegūt Latvijas pilsonību? Izvērtējiet doto atbildi: Tas ir labāk maniem bērniem	Ļoti svarīgi	164	40,6
	Diezgan svarīgi	103	25,5
	Ne pārāk svarīgi	48	11,9
	Nemaz nav svarīgi	78	19,3
	Grūti pateikt, nav atbildes	11	2,7
Kopā		404	100,0

Bāze: % no visiem respondentiem



**28.6. tabula. Pilsonības iegūšanu mudinošie apstākļi un to nozīmīgums - lai būtu vieglāk braukt uz ārzemēm**

		Skaitis	Kolonu %
Kādi apstākļi Jūs mudināja iegūt Latvijas pilsonību? Izvērtējiet doto atbildi: Lai būtu vieglāk braukt uz ārzemēm	Ļoti svarīgi	138	34,2
	Diezgan svarīgi	111	27,5
	Ne pārāk svarīgi	75	18,6
	Nemaz nav svarīgi	73	18,1
	Grūti pateikt, nav atbildes	7	1,7
Kopā		404	100,0

Bāze: % no visiem respondentiem

**28.7. tabula. Pilsonības iegūšanu mudinošie apstākļi un to nozīmīgums - lai es varētu justies drošāk, pašpārliecinātāk**

		Skaitis	Kolonu %
Kādi apstākļi Jūs mudināja iegūt Latvijas pilsonību? Izvērtējiet doto atbildi: Lai es varētu justies drošāk, pašpārliecinātāk	Ļoti svarīgi	181	44,8
	Diezgan svarīgi	156	38,6
	Ne pārāk svarīgi	46	11,4
	Nemaz nav svarīgi	18	4,5
	Grūti pateikt, nav atbildes	3	,7
Kopā		404	100,0

Bāze: % no visiem respondentiem

**28.8. tabula. Pilsonības iegūšanu mudinošie apstākļi un to nozīmīgums - lai es varētu justies piederīgs šai valstij**

		Skaitis	Kolonu %
Kādi apstākļi Jūs mudināja iegūt Latvijas pilsonību? Izvērtējiet doto atbildi: Lai es varētu justies piederīgs šai valstij	Ļoti svarīgi	214	53,0
	Diezgan svarīgi	150	37,1
	Ne pārāk svarīgi	28	6,9
	Nemaz nav svarīgi	10	2,5
	Grūti pateikt, nav atbildes	2	,5
Kopā		404	100,0

Bāze: % no visiem respondentiem

**28.9. tabula. Pilsonības iegūšanu mudinošie apstākļi un to nozīmīgums - lai es varētu piedalīties Saeimas un pašvaldību vēlēšanās**

		Skaitis	Kolonu %
Kādi apstākļi Jūs mudināja iegūt Latvijas pilsonību? Izvērtējiet doto atbildi: Lai varētu piedalīties Saeimas un pašvaldību vēlēšanās	Ļoti svarīgi	184	45,5
	Diezgan svarīgi	146	36,1
	Ne pārāk svarīgi	49	12,1
	Nemaz nav svarīgi	22	5,4
	Grūti pateikt, nav atbildes	3	,7
Kopā		404	100,0

Bāze: % no visiem respondentiem

**28.10. tabula. Pilsonības iegūšanu mudinošie apstākļi un to nozīmīgums - domāju, ka Latvijas valsts mani kā pilsoni vairāk aizsargās**

		Skaitis	Kolonu %
Kādi apstākļi Jūs mudināja iegūt Latvijas pilsonību? Izvērtējiet doto atbildi: Domāju, ka Latvijas valsts mani kā pilsoni vairāk aizsargās	Ļoti svarīgi	150	37,1
	Diezgan svarīgi	128	31,7
	Ne pārāk svarīgi	74	18,3
	Nemaz nav svarīgi	39	9,7
	Grūti pateikt, nav atbildes	13	3,2
Kopā		404	100,0

Bāze: % no visiem respondentiem

**28.11. tabula. Pilsonības iegūšanu mudinošie apstākļi un to nozīmīgums - lai justos kā pilntiesīgs Latvijas pilsonis**

		Skaitis	Kolonu %
Kādi apstākļi Jūs mudināja iegūt Latvijas pilsonību? Izvērtējiet doto atbildi: Lai justos kā pilntiesīgs Latvijas pilsonis	Ļoti svarīgi	228	56,4
	Diezgan svarīgi	133	32,9
	Ne pārāk svarīgi	23	5,7
	Nemaz nav svarīgi	9	2,2
	Grūti pateikt, nav atbildes	11	2,7
Kopā		404	100,0

Bāze: % no visiem respondentiem

**29. tabula. Viedoklis par nepieciešamību kārtot pārbaudījumu latviešu valodā**

		Skaitis	Kolonu %
Vai cilvēkiem, kas vēlas kļūt par Latvijas Republikas pilsoņiem, Jūsaprāt, būtu jākārt pārbaudījums latviešu valodā?	Jā	274	67,8
	Varbūt	79	19,6
	Nē	51	12,6
Kopā		404	100,0

Bāze: % no visiem respondentiem

**30. tabula. Viedoklis par nepieciešamību kārtot pārbaudījumu Latvijas vēsturē**

		Skaitis	Kolonu %
Vai cilvēkiem, kas vēlas kļūt par Latvijas Republikas pilsoņiem, Jūsaprāt, būtu jākārt pārbaudījumi Latvijas vēsturē?	Jā	215	53,2
	Varbūt	109	27,0
	Nē	80	19,8
Kopā		404	100,0

Bāze: % no visiem respondentiem

**31.1. tabula. Latviešu valodas prasmju prasību vērtējums naturalizācijas pārbaudījumā - lasīšana**

		Skaitis	Kolonu %
Kā Jūs vērtējat latviešu valodas zināšanu prasības naturalizācijas pārbaudījumā attiecībā uz lasīšanu?	Pārāk augstas	9	2,2
	Pieņemamas	329	81,4
	Pārāk zemas	40	9,9
	Grūti pateikt, nav atbildes	26	6,4
Kopā		404	100,0

Bāze: % no visiem respondentiem

**31.2. tabula. Latviešu valodas prasmju prasību vērtējums naturalizācijas pārbaudījumā - rakstīšana**

		Skaitis	Kolonu %
Kā Jūs vērtējat latviešu valodas zināšanu prasības naturalizācijas pārbaudījumā attiecībā uz rakstīšanu?	Pārāk augstas	13	3,2
	Pieņemamas	342	84,7
	Pārāk zemas	23	5,7
	Grūti pateikt, nav atbildes	26	6,4
Kopā		404	100,0

Bāze: % no visiem respondentiem

**31.3. tabula. Latviešu valodas prasmju prasību vērtējums  
naturalizācijas pārbaudījumā - izpratne**

		Skaitis	Kolonu %
Kā Jūs vērtējat latviešu valodas zināšanu prasības naturalizācijas pārbaudījumā attiecībā uz izpratni?	Pārāk augstas	7	1,7
	Pieņemamas	336	83,2
	Pārāk zemas	35	8,7
	Grūti pateikt, nav atbildes	26	6,4
Kopā		404	100,0

Bāze: % no visiem respondentiem

**31.4. tabula. Latviešu valodas prasmju prasību vērtējums  
naturalizācijas pārbaudījumā - runāšana**

		Skaitis	Kolonu %
Kā Jūs vērtējat latviešu valodas zināšanu prasības naturalizācijas pārbaudījumā attiecībā uz runāšanu?	Pārāk augstas	8	2,0
	Pieņemamas	335	82,9
	Pārāk zemas	35	8,7
	Grūti pateikt, nav atbildes	26	6,4
Kopā		404	100,0

Bāze: % no visiem respondentiem

**32. tabula. Latvijas vēstures zināšanu prasību vērtējums  
naturalizācijas pārbaudījumā**

		Skaitis	Kolonu %
Kā Jūs vērtējat Latvijas vēstures zināšanu prasības naturalizācijas pārbaudījumā?	Pārāk augstas	52	12,9
	Pieņemamas	316	78,2
	Pārāk zemas	13	3,2
	Grūti pateikt, nav atbildes	23	5,7
Kopā		404	100,0

Bāze: % no visiem respondentiem

**33.1. tabula. Latviešu valodas eksāmena grūtības pakāpes  
novērtējums**

		Skaitis	Kolonu %
Kā Jūs novērtētu, vai eksāmens bija grūtāks, vieglāks, vai tieši tādas grūtības pakāpes kā Jūs bijāt paredzējis?	Grūtāks	12	3,0
	Tādas grūtības pakāpes kā bija paredzējis	177	43,8
	Vieglāks	184	45,5
	Grūti pateikt, nav atbildes	31	7,7
Kopā		404	100,0

Bāze: % no visiem respondentiem

**33.2. tabula. Latvijas vēstures eksāmena grūtības pakāpes novērtējums**

		Skaitis	Kolonu %
Kā Jūs novērtētu, vai eksāmens bija grūtāks, vieglāks, vai tieši tādas grūtības pakāpes kā Jūs bijāt paredzējis?	Grūtāks	27	6,7
	Tādas grūtības pakāpes kā bija paredzējis	214	53,0
	Vieglāks	138	34,2
	Grūti pateikt, nav atbildes	25	6,2
Kopā		404	100,0

Bāze: % no visiem respondentiem

**34.1. tabula. Eksaminācijas komisijas darba kvalitāte - darbinieku izturēšanās bija laipna un saprotoša**

		Skaitis	Kolonu %
Darbinieku izturēšanās bija laipna un saprotoša	Pilnīgi piekrīt	359	88,9
	Drīzāk piekrīt	26	6,4
	Drīzāk nepiekrīt	2	,5
	Noteikti nepiekrīt	1	,2
	Nezina, nav atbildes	16	4,0
Kopā		404	100,0

Bāze: % no visiem respondentiem

**34.2. tabula. Eksaminācijas komisijas darba kvalitāte - eksaminācija notika profesionāli un lietišķi**

		Skaitis	Kolonu %
Eksaminācija notika lietišķi un profesionāli	Pilnīgi piekrīt	332	82,2
	Drīzāk piekrīt	49	12,1
	Drīzāk nepiekrīt	3	,7
	Noteikti nepiekrīt	2	,5
	Nezina, nav atbildes	18	4,5
Kopā		404	100,0

Bāze: % no visiem respondentiem

**34.3. tabula. Eksaminācijas komisijas darba kvalitāte - bija skaidri zināšanu novērtējuma kritēriji**

		Skaitis	Kolonu %
Bija skaidri zināšanu novērtējuma kritēriji	Pilnīgi piekrīt	339	83,9
	Drīzāk piekrīt	40	9,9
	Drīzāk nepiekrīt	3	,7
	Nezina, nav atbildes	22	5,4
Kopā		404	100,0

Bāze: % no visiem respondentiem

**35. tabula. Naturalizācijas procedūras veikšanai un Latvijas pilsonības iegūšanai iztērētie līdzekļi**

		Skaitis	Kolonu %
Cik kopumā naudas Jūs iztērējāt, lai izietu naturalizācijas procedūru un iegūtu Latvijas pilsonību, ieskaitot valsts nodevu, ceļa izdevumus, maksājumus par foto, izziņām, pilsoņa pasi u.c. ?	5-15 latus	39	9,7
	16-29 latus	52	12,9
	30-35 latus	53	13,1
	36-40 latus	102	25,2
	41-50 latus	59	14,6
	Vairāk kā 50 latus	51	12,6
	Grūti pateikt, nav atbildes	48	11,9
Kopā		404	100,0

Bāze: % no visiem respondentiem

**36. tabula. Naturalizācijas procedūras ilgums**

		Skaitis	Kolonu %
Cik mēnešus ilga Jūsu naturalizācijas procedūra?	1 mēnesi	14	3,5
	2 mēnešus	24	5,9
	3 mēnešus	39	9,7
	4 mēnešus	24	5,9
	5 mēnešus	23	5,7
	6 mēnešus	119	29,5
	7 mēnešus	25	6,2
	8 mēnešus	27	6,7
	9 mēnešus	25	6,2
	10 mēnešus	19	4,7
	11 mēnešus	16	4,0
	12 mēnešus	29	7,2
	Ilgāk kā gadu	11	2,7
Grūti pateikt, nav atbildes		9	2,2
Kopā		404	100,0

Bāze: % no visiem respondentiem

**37.1. tabula. Naturalizācijas pārvaldes nodaļas/ filiāles darbinieku darba kvalitāte - darbinieku izturēšanās bija laipna un saprotoša**

		Skaitis	Kolonu %
Darbinieku izturēšanās bija laipna un saprotoša	Pilnīgi piekrīt	349	86,4
	Drīzāk piekrīt	45	11,1
	Drīzāk nepiekrīt	6	1,5
	Noteikti nepiekrīt	1	,2
	Nezina, nav atbildes	3	,7
Kopā		404	100,0

Bāze: % no visiem respondentiem

**37.2. tabula. Naturalizācijas pārvaldes nodaļas/  
filiāles darbinieku darba kvalitāte - dokumentu  
kārtošana notika lietišķi un profesionāli**

		Skaitis	Kolonu %
Dokumentu kārtošana notika lietišķi un profesionāli	Pilnīgi piekrīt	339	83,9
	Drīzāk piekrīt	46	11,4
	Drīzāk nepiekrīt	12	3,0
	Noteikti nepiekrīt	4	1,0
	Nezina, nav atbildes	3	,7
Kopā		404	100,0

Bāze: % no visiem respondentiem

**37.3. tabula. Naturalizācijas pārvaldes nodaļas/  
filiāles darbinieku darba kvalitāte - darbinieki spēja  
sniegt vajadzīgos paskaidrojumus**

		Skaitis	Kolonu %
Darbinieki spēja sniegt vajadzīgos paskaidrojumus	Pilnīgi piekrīt	341	84,4
	Drīzāk piekrīt	49	12,1
	Drīzāk nepiekrīt	7	1,7
	Noteikti nepiekrīt	3	,7
	Nezina, nav atbildes	4	1,0
Kopā		404	100,0

Bāze: % no visiem respondentiem

**37.4. tabula. Naturalizācijas pārvaldes nodaļas/  
filiāles darbinieku darba kvalitāte - nebija rindu un liekas  
kavēšanās**

		Skaitis	Kolonu %
Nebija rindu un liekas kavēšanās	Pilnīgi piekrīt	298	73,8
	Drīzāk piekrīt	57	14,1
	Drīzāk nepiekrīt	35	8,7
	Noteikti nepiekrīt	11	2,7
	Nezina, nav atbildes	3	,7
Kopā		404	100,0

Bāze: % no visiem respondentiem

**38. tabula. Respondenta dzimtā valoda**

		Skaitis	Kolonu %
Kāda ir Jūsu dzimtā valoda?	Latviešu	8	2,0
	Krievu	343	84,9
	Cita	56	13,9
Kopā		404	100,7

Bāze: % no visiem respondentiem

Vairāku atbilžu jautājums

**39.1. tabula. Mājās lietotā valoda**

		Skaitis	Kolonu %
Kādā valodā Jūs runājat mājās?	Galvenokārt vai tikai latviešu	33	8,2
	Latviešu vairāk kā krievu	26	6,4
	Krievu vairāk kā latviešu	64	15,8
	Galvenokārt vai tikai krievu	267	66,1
	Galvenokārt citā valodā	13	3,2
	Nav atbildes	1	,2
Kopā		404	100,0

Bāze: % no visiem respondentiem

**39.2. tabula. Darbā lietotā valoda**

		Skaitis	Kolonu %
Kādā valodā Jūs runājat darbā?	Galvenokārt vai tikai latviešu	50	20,5
	Latviešu vairāk kā krievu	85	34,8
	Krievu vairāk kā latviešu	89	36,5
	Galvenokārt vai tikai krievu	12	4,9
	Galvenokārt citā valodā	5	2,0
	Nav atbildes	3	1,2
Kopā		244	100,0

Bāze: % no visiem respondentiem

**39.3. tabula. Draugu un paziņu lokā lietotā valoda**

		Skaitis	Kolonu %
Kādā valodā Jūs runājat ar draugiem, paziņām?	Galvenokārt vai tikai latviešu	27	6,7
	Latviešu vairāk kā krievu	67	16,6
	Krievu vairāk kā latviešu	178	44,1
	Galvenokārt vai tikai krievu	127	31,4
	Galvenokārt citā valodā	2	,5
	Nav atbildes	3	,7
Kopā		404	100,0

Bāze: % no visiem respondentiem



**39.4. tabula. Uz ielas, veikalā lietotā valoda**

		Skaitis	Kolonu %
Kādā valodā Jūs runājat uz ielas, veikalā?	Galvenokārt vai tikai latviešu	64	15,8
	Latviešu vairāk kā krievu	150	37,1
	Krievu vairāk kā latviešu	141	34,9
	Galvenokārt vai tikai krievu	48	11,9
	Nav atbildes	1	,2
Kopā		404	100,0

Bāze: % no visiem respondentiem

**39.5. tabula. Valsts iestādēs lietotā valoda**

		Skaitis	Kolonu %
Kādā valodā Jūs runājat valsts iestādēs?	Galvenokārt vai tikai latviešu	217	53,7
	Latviešu vairāk kā krievu	129	31,9
	Krievu vairāk kā latviešu	36	8,9
	Galvenokārt vai tikai krievu	19	4,7
	Galvenokārt citā valodā	1	,2
	Nav atbildes	2	,5
Kopā		404	100,0

Bāze: % no visiem respondentiem

**40. tabula. Latviešu valodas zināšanas**

		Skaitis	Kolonu %
Vai Jūs varētu strādāt tādā darba vietā, kurā būtu nepieciešamas latviešu valodas zināšanas? Ja nē: Kāpēc?	Jā, noteikti	279	69,1
	Jā, bet ar grūtībām	90	22,3
	Nē, jo nezina valodu	22	5,4
	Grūti pateikt, nav atbildes	13	3,2
	Kopā	404	100,0

Bāze: % no visiem respondentiem

**41.1. tabula. Latviešu valodas lietošana sadzīvē, uz ielas**

		Skaitis	Kolonu %
Cik daudz Jūs dzirdat latviešu valodu sadzīvē, uz ielas?	Ļoti daudz	83	20,5
	Diezgan daudz	227	56,2
	Diezgan maz	78	19,3
	Ļoti maz vai nemaz	12	3,0
	Grūti pateikt, nav atbildes	4	1,0
Kopā		404	100,0

Bāze: % no visiem respondentiem

**41.2. tabula. Latviešu valodas lietošana darbā**

		Skaitis	Kolonu %
Cik daudz Jūs dzirdat latviešu valodu darbā?	Ļoti daudz	77	31,6
	Diezgan daudz	118	48,4
	Diezgan maz	36	14,8
	Ļoti maz vai nemaz	10	4,1
	Grūti pateikt, nav atbildes	3	1,2
Kopā		244	100,0

Bāze: % no visiem respondentiem

**41.3. tabula. Latviešu valodas lietošana televīzijā**

		Skaitis	Kolonu %
Cik daudz Jūs dzirdat latviešu valodu televīzijā?	Ļoti daudz	69	17,1
	Diezgan daudz	172	42,6
	Diezgan maz	127	31,4
	Ļoti maz vai nemaz	23	5,7
	Grūti pateikt, nav atbildes	13	3,2
Kopā		404	100,0

Bāze: % no visiem respondentiem

**41.4. tabula. Latviešu valodas lietošana radio**

		Skaitis	Kolonu %
Cik daudz Jūs dzirdat latviešu valodu radio?	Ļoti daudz	51	12,6
	Diezgan daudz	131	32,4
	Diezgan maz	119	29,5
	Ļoti maz vai nemaz	48	11,9
	Grūti pateikt, nav atbildes	55	13,6
Kopā		404	100,0

Bāze: % no visiem respondentiem

**42. tabula. Attieksme pret krievu valodas kā otrās valsts valodas ieviešanu Latvijā**

		Skaitis	Kolonu %
Kāda ir Jūsu attieksme pret krievu valodas kā otrās valsts valodas ieviešanu Latvijā?	Pozitīva	181	44,8
	Drīzāk pozitīva	116	28,7
	Drīzāk negatīva	43	10,6
	Negatīva	41	10,1
	Grūti pateikt, nav atbildes	23	5,7
Kopā		404	100,0

Bāze: % no visiem respondentiem

**43. tabula. Vēlēšanās uzlabot latviešu valodas zināšanas**

		Skaitis	Kolonu %
Vai Jūs vēlaties uzlabot savas latviešu valodas zināšanas?	Jā, noteikti	285	70,5
	Nē, man jau ir labas latviešu valodas zināšanas	90	22,3
	Nē, man pašlaik nav tādu iespēju	21	5,2
	Nē, man nav tādas vēlēšanās	7	1,7
	Cīts	1	,2
Kopā		404	100,0

Bāze: % no visiem respondentiem

**44. tabula. Respondentu vecums**

		Skaitis	Kolonu %
Kāds ir Jūsu vecums?	15-30	122	30,2
	31-40	77	19,1
	41-50	86	21,3
	51-60	68	16,8
	61 un vairāk	51	12,6
Kopā		404	100,0

Bāze: % no visiem respondentiem

**45. tabula. Nodarbinātība**

		Skaitis	Kolonu %
Vai Jūs strādājat algotu darbu?	Jā	244	60,4
	Nē	160	39,6
Kopā		404	100,0

Bāze: % no visiem respondentiem

46. tabula. Nodarbošanās jeb statuss

		Skaitis	Kolonu %
Kāda pašreiz ir Jūsu galvenā nodarbošanās jeb statuss?	Bezdarbnieks	18	4,5
	Mājsaimniece	19	4,7
	Pensionārs (t.sk. invalīds)	64	15,8
	Students (klātienē), skolnieks	59	14,6
	Pašnodarbināts (uzņēmējs, amatnieks, privātprakse u.tml.)	24	5,9
	Zemnieks (strādā savā saimniecībā)	1	,2
	Augstākā vai vidējā līmeņa vadītājs, vadošais speciālists	61	15,1
	Ierindas darbinieks – strādā fizisku darbu	36	8,9
	Ierindas darbinieks – ierēdnis, kalpotājs	120	29,7
	Nav atbildes	2	,5
Kopā		404	100,0

Bāze: % no visiem respondentiem

47. tabula. Latvijā nodzīvotie gadi

		Skaitis	Kolonu %
Cik gadus Jūs esat nodzīvojis Latvijā?	Esmu šeit dzimis/ -usi (dzīvoju Latvijā visu mūžu)	212	52,5
	Vairāk kā 20 gadus	161	39,9
	16 - 20 gadus	19	4,7
	11 - 15 gadus	10	2,5
	5 - 10 gadus	2	,5
Kopā		404	100,0

Bāze: % no visiem respondentiem

**48. tabula. Cilvēku skaits ģimenē**

		Skaitis	Kolonu %
Ģimenes locekļu skaits	1	34	8,4
	2	89	22,0
	3	120	29,7
	4	119	29,5
	5	32	7,9
	6	6	1,5
	7	1	,2
	8	2	,5
	9	1	,2
Kopā		404	100,0

Bāze: % no visiem respondentiem

**49. tabula. Bērnu vecumā līdz 10 gadiem skaits ģimenē**

		Skaitis	Kolonu %
Bērni vecumā līdz 10 gadiem	Neviens	315	78,0
	1	76	18,8
	2	11	2,7
	3	2	,5
Kopā		404	100,0

Bāze: % no visiem respondentiem

**50. tabula. Bērnu vecumā no 11 līdz 18 gadiem skaits ģimenē**

		Skaitis	Kolonu %
Bērni vecuma no 11 līdz 18 gadiem	Neviens	250	61,9
	1	124	30,7
	2	25	6,2
	3	2	,5
	4	2	,5
	6	1	,2
Kopā		404	100,0

Bāze: % no visiem respondentiem

**51. tabula. Pieaugušo skaits ģimenē**

		Skaitis	Kolonu %
Pieaugušie	1	52	12,9
	2	195	48,3
	3	100	24,8
	4	50	12,4
	5	6	1,5
	6	1	,2
Kopā		404	100,0

Bāze: % no visiem respondentiem

**52. tabula. Gads, kad iegūta Latvijas Republikas pilsonība**

		Skaitis	Kolonu %
Kurā gadā Jūs ieguvāt Latvijas Republikas pilsonību?	1995	4	1,0
	1996	16	4,0
	1997	21	5,2
	1998	52	12,9
	1999	108	26,7
	2000/01	201	49,8
	Nav atbildes	2	,5
	Kopā		404

Bāze: % no visiem respondentiem

**53. tabula. Respondenta dzimums**

		Skaitis	Kolonu %
Respondenta dzimums	Vīrietis	125	30,9
	Sieviete	279	69,1
Kopā		404	100,0

Bāze: % no visiem respondentiem

**54. tabula. Respondenta tautība**

		Skaitis	Kolonu %
Kāda ir Jūsu tautība?	Latvietis	3	,7
	Krievs	259	64,1
	Ukrainis	36	8,9
	Baltkrievs	52	12,9
	Polis	13	3,2
	Lietuvietis	22	5,4
	Ebrejs	5	1,2
	Cita	14	3,5
Kopā		404	100,0

Bāze: % no visiem respondentiem

**55. tabula. Interneta vai elektroniskā pasta izmantošanas biežums**

		Skaitis	Kolonu %
Kad Jūs pēdējo reizi izmantojāt Internetu vai elektronisko pastu (e-mailu)?	Pēdējo 7 dienu laikā	108	26,7
	Pēdējo 6 mēnešu laikā	36	8,9
	Pirms 6 mēnešiem	7	1,7
	Nav izmantojis	252	62,4
	Nav atbildes	1	,2
Kopā		404	100,0

Bāze: % no visiem respondentiem

**56. tabula. Ienākumi uz vienu ģimenes locekli**

		Skaitis	Kolonu %
Kādi pagājušajā mēnesī bija Jūsu ģimenes ienākumi pēc nodokļu atvilkšanas uz vienu cilvēku ģimenē, ņemot vērā visus ienākumus - algas, stipendijas, pabalstus, pensijas utt.?	Līdz Ls 10	43	10,6
	Ls 11 – 20	71	17,6
	Ls 21 – 30	119	29,5
	Ls 31 – 40	53	13,1
	Ls 41 – 50	58	14,4
	Grūti pateikt	50	12,4
	Nav atbildes	10	2,5
Kopā		404	100,0

Bāze: % no visiem respondentiem

**57. tabula. Materiālā stāvokļa raksturojums**

		Skaitis	Kolonu %
Kā Jūs raksturotu savu materiālo stāvokli?	Esmu spiests aizņemties naudu iztikai	40	9,9
	Ar saviem ienākumiem tikko spēju savilkt galus	217	53,7
	Varu iekrāt nedaudz naudas	127	31,4
	lekrāju daudz naudas	4	1,0
	Grūti pateikt, nav atbildes	16	4,0
Kopā		404	100,0

Bāze: % no visiem respondentiem

**58. tabula. Dzīvesbiedra tautība**

		Skaitis	Kolonu %
Ja Jūs esat precējies vai dzīvojat oficiāli neregistrētā laulībā, kāda ir Jūsu dzīvesbiedra tautība?	Latvietis	65	16,1
	Krievs	129	31,9
	Ukrainis	18	4,5
	Baltkrievs	15	3,7
	Polis	11	2,7
	Lietuvietis	10	2,5
	Ebrejs	6	1,5
	Cita	4	1,0
	Nav precējies	142	35,1
	Nav atbildes	4	1,0
Kopā		404	100,0

Bāze: % no visiem respondentiem

**59. tabula. Darba vietas maiņa un tās iemesls**

		Skaitis	Kolonu %
Vai pēdējo divu, trīs gadu laikā esat mainījis darbu? Kāpēc to darījāt? Miniet vissvarīgāko iemeslu.	Neesmu mainījis	188	77,0
	Bija iespēja saņemt labāku atalgojumu	23	9,4
	Mani atlaida no iepriekšējās darba vietas	6	2,5
	Kļūstot par pilsoni, man pavērās iespēja ieņemt amatu	3	1,2
	Cita atbilde	20	8,2
	Nav atbildes	4	1,6
	Kopā	244	100,0

Bāze: % no tiem respondentiem, kas strādā



**60. tabula. Intervijas valoda**

		Skaitis	Kolonu %
Kādā valodā notika intervija?	Latviešu	122	30,2
	Krievu	282	69,8
Kopā		404	100,0

Bāze: % no visiem respondentiem

**61. tabula. Apdzīvotās vietas tips**

		Skaitis	Kolonu %
Apdzīvotās vietas tips	Rīga	202	50,0
	Daugavpils, Liepāja, Jelgava, Ventspils, Jūrmala, Rēzekne	100	24,8
	Rajona centrs	38	9,4
	Cita pilsēta	19	4,7
	Pilsētciemats	45	11,1
Kopā		404	100,0

Bāze: % no visiem respondentiem

**62. tabula. Reģions**

		Skaitis	Kolonu %
Reģions	Rīga	202	50,0
	Vidzeme	56	13,9
	Kurzeme	48	11,9
	Zemgale	48	11,9
	Latgale	50	12,4
Kopā		404	100,0

Bāze: % no visiem respondentiem